

# INFORME DE SOSTENIBILIDAD | 2021

DE LA COMPAÑÍA GUATEMALTECA DE NÍQUEL S.A. (CGN)





*Extracción de mena de níquel con maquinaria convencional*

- 04 Carta del alto ejecutivo
- 05 Medidas frente al COVID-19
- 06 Sobre este informe

## 01 ¿QUIENES SOMOS?

- 08 Compañía Guatemalteca de Níquel S.A. (CGN)
- 09 Colaboradores
- 10 Sobre Solway Investment Group
- 10 Historia de proyecto CGN
- 11 Ubicación de los proyectos
- 12 Proceso de Producción
- 14 Nuestros criterios ASG
- 15 Listado de temas materiales
- 17 Grupos de interés

## 02 NUESTRA GOBERNANZA

- 20 Generar un negocio rentable y responsable dentro de un marco ético y legal
- 22 Gestionar el buen gobierno y la toma de decisiones transparentes
- 23 Estructura del gobierno corporativo
- 24 La ética en CGN
- 25 Relaciones con la comunidad
- 26 Fomentar el desarrollo de una cadena de suministros responsable

## 03 NUESTRA SOCIEDAD

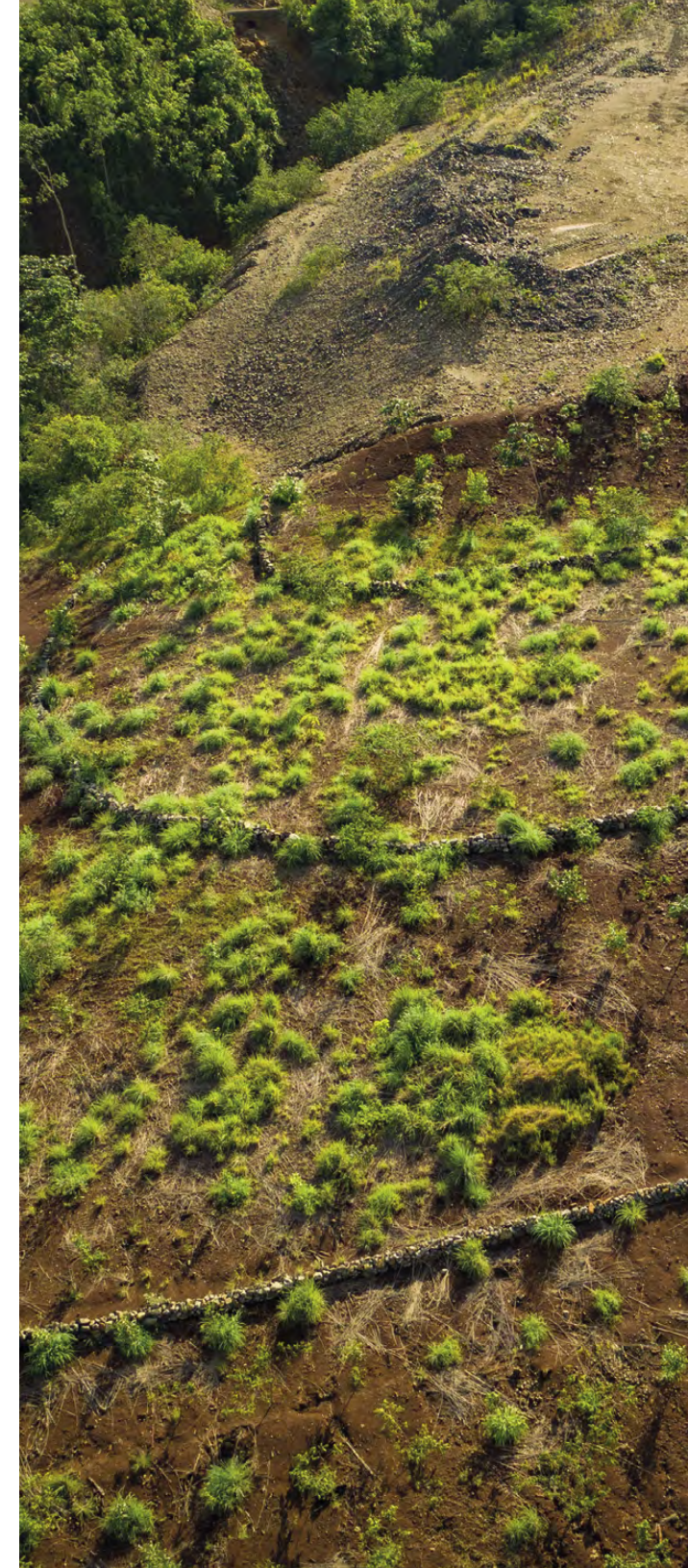
- 30 Contar con colaboradores motivados y satisfechos
- 32 Formación y enseñanza
- 34 Fomentar un entorno saludable y seguro
- 37 Contar con una planta de colaboradores diversa e incentivar la inclusión de la comunidad
- 38 Generar un impacto positivo social en las comunidades
- 39 Inversiones en especie
- 40 Derechos de los Pueblos Indígenas
- 41 Consulta comunitaria

## 04 NUESTRO ECOSISTEMA

- 44 Nuestro Ecosistema
- 45 Gestionar y monitorear la cantidad y calidad del recurso hídrico
- 46 Gestión de desechos
- 47 Conservación de la biodiversidad
- 49 Reducir de manera continua las emisiones

## 05 TABLA GRI

50



# CARTA DEL ALTO EJECUTIVO

■ Indicador GRI: 102-14 Declaración de altos ejecutivos responsables de la toma de decisiones

Me complace presentar nuestro segundo Informe de Sostenibilidad 2021. En la Compañía Guatemalteca de Níquel, S. A. (en adelante CGN) nos dedicamos a la extracción y comercialización de mena de níquel. Nuestro compromiso es atender las necesidades del mercado internacional y aseguramos el uso responsable de recursos que permitan lograr los objetivos de desarrollo sostenible de la compañía, en armonía con las comunidades anfitrionas y el medio que nos rodea.

En el año 2021 continuamos con nuestro enfoque sistemático basado en la mejora continua, con miras al desarrollo sostenible. Mantuvimos el cumplimiento a las normas de desempeño de la Corporación Financiera Internacional (en adelante IFC) sobre Sostenibilidad Social y Ambiental. Además, culminamos satisfactoriamente nuestro primer ciclo de renovación de la certificación bajo estándares ISO en el ámbito de calidad, medio ambiente y salud y seguridad en el trabajo (ISO 14001:2015, 9001:2015, 45001:2018).

En septiembre nos adherimos a la iniciativa del Pacto Global de las Naciones Unidas declarando las acciones que la compañía realiza y planea realizar en los próximos años, para cumplimiento de los principios del Pacto Global incluyendo Derechos Humanos, condiciones de los trabajadores, gestión medioambiental y anticorrupción. El inicio del cumplimiento a estos compromisos fue el desarrollo y/o actualización de políticas internas declarando nuestros objetivos y valores, los cuales son parte

de los objetivos estratégicos de los próximos años siendo conscientes de los retos y oportunidades que aun debemos abordar.

El 2021 a nivel nacional continuó marcado con la complejidad derivada de la crisis sanitaria. En este contexto, gracias a las estrategias y medidas tomadas, así como el apoyo de nuestros colaboradores y proveedores en CGN, no hubo un impacto significativo en el funcionamiento de las operaciones. Esto no implicó que dejáramos los controles de bioseguridad internos sobrepasando los requerimientos legales para así propiciar la salud y seguridad de nuestro equipo de trabajo. En este mismo año, con apoyo del Centro de Salud Materno Infantil CAIMI, se realizaron jornadas de vacunación voluntarias para la inmunización de los colaboradores interesados.

En el ámbito social fue culminado satisfactoriamente el proceso de consulta comunitaria al Pueblo Maya Q'eqchi'. La compañía ha participado por tercera vez en el ejercicio de consulta como actor clave, cumpliendo con las directrices del Ministerio de Energía y Minas del Gobierno de Guatemala.

Con el objetivo de potenciar nuestra cultura para el año 2022, se prevé el desarrollo del nuevo Código de Conducta y el desarrollo y actualización de nuestras políticas corporativas para fortalecer nuestra estrategia, fomentar la sustentabilidad, la productividad, la innovación y el compromiso de todo el equipo de trabajo de CGN.



**CLAUSSEN GONZÁLEZ**  
Director General de CGN



# MEDIDAS FRENTE AL COVID-19

■ Indicador GRI: 403-6 Fomento de la salud de los trabajadores

En el año 2021 continuamos con la ejecución de las actividades definidas en las estrategias para garantizar la continuidad de operaciones de la compañía, reduciendo riesgos de contagio y transmisión del virus Covid-19 durante la ejecución de las labores productivas. Se mantuvo la ejecución de las siguientes medidas de bioseguridad implementadas, alineadas a las recomendaciones y directrices de la Organización Mundial de la Salud (OMS) y el Gobierno de Guatemala:

- Control de temperatura previo al inicio de labores.
- Desinfección de espacios.
- Entrega de mascarillas.
- Disposición de dispensadores con alcohol en gel en los ingresos a recintos, oficinas, maquinaria y vehículos livianos para promover la desinfección constante.
- Mamparas en las oficinas.
- Campañas de sensibilización.
- Seguimiento de casos activos y sospechosos, los cuales fueron llevados a cuarentena preventiva para evitar la propagación del virus.

El tiempo de cuarentena preventiva no tuvo repercusiones económicas o afectación del periodo de vacaciones de los colaboradores. Este fue un beneficio que la compañía otorgó en pro de la salud de los colaboradores.

En el 2021 se inició con la promoción de la vacunación contra Covid-19, informando de los beneficios y su importancia a través de redes sociales y charlas de cinco minutos.

En conjunto con el Centro de Atención Integral Materno Infantil (CAIMI) de El Estor, Izabal, se realizó una jornada de vacunación en las instalaciones de la Compañía. La vacunación fue abierta para colaboradores, sus familias y todo el que estuviera interesado en recibir la inmunización.



| Pescador q'eqchi' en el Lago de Izabal

# SOBRE ESTE INFORME

## ■ Indicadores GRI:

102-50 Período objeto del informe

102-51 Fecha del último informe

102-52 Ciclo de elaboración de informes

102-53 Punto de contacto para preguntas sobre el informe

102-54 Declaración de elaboración del informe de conformidad con los estándares GRI

Continuando con nuestro compromiso con la transparencia hacia nuestros grupos de interés, presentamos por segundo año consecutivo nuestro Informe de Sostenibilidad, resultado de la gestión anual de los criterios materiales ASG de toda la operación de la Compañía Guatemalteca de Níquel S.A para el período de enero a diciembre del año 2021. Este informe se ha elaborado de conformidad con los Estándares GRI, opción Esencial. El informe contiene indicadores basados en los estándares del Pacto Global de Naciones Unidas, Objetivos de Desarrollo Sostenible e incluye información estratégica ASG para la compañía, y para nuestros grupos de interés,

que permitirán dar a conocer nuestros impactos, comprender el funcionamiento del negocio y de la operación el departamento de Izabal en Guatemala.

Todas nuestras cifras financieras están expresadas en dólares estadounidenses, tipo de cambio de la información financiera 7.8 quetzales por dólar estadounidense.

Para más información sobre el informe de sostenibilidad de CGN comunicarse con el Gerente de Desarrollo Sostenible al correo: [vcano@cgn.com.gt](mailto:vcano@cgn.com.gt)

# 01 | ¿QUIENES SOMOS?

- 08 Compañía Guatemalteca de Níquel S.A. (CGN)
- 09 Colaboradores
- 10 Sobre Solway Investment Group
- 10 Historia de proyecto CGN
- 11 Ubicación de los proyectos
- 12 Proceso de Producción
- 14 Nuestros criterios ASG
- 15 Listado de temas materiales
- 17 Grupos de interés



# Compañía Guatemalteca de Níquel S.A. (CGN)

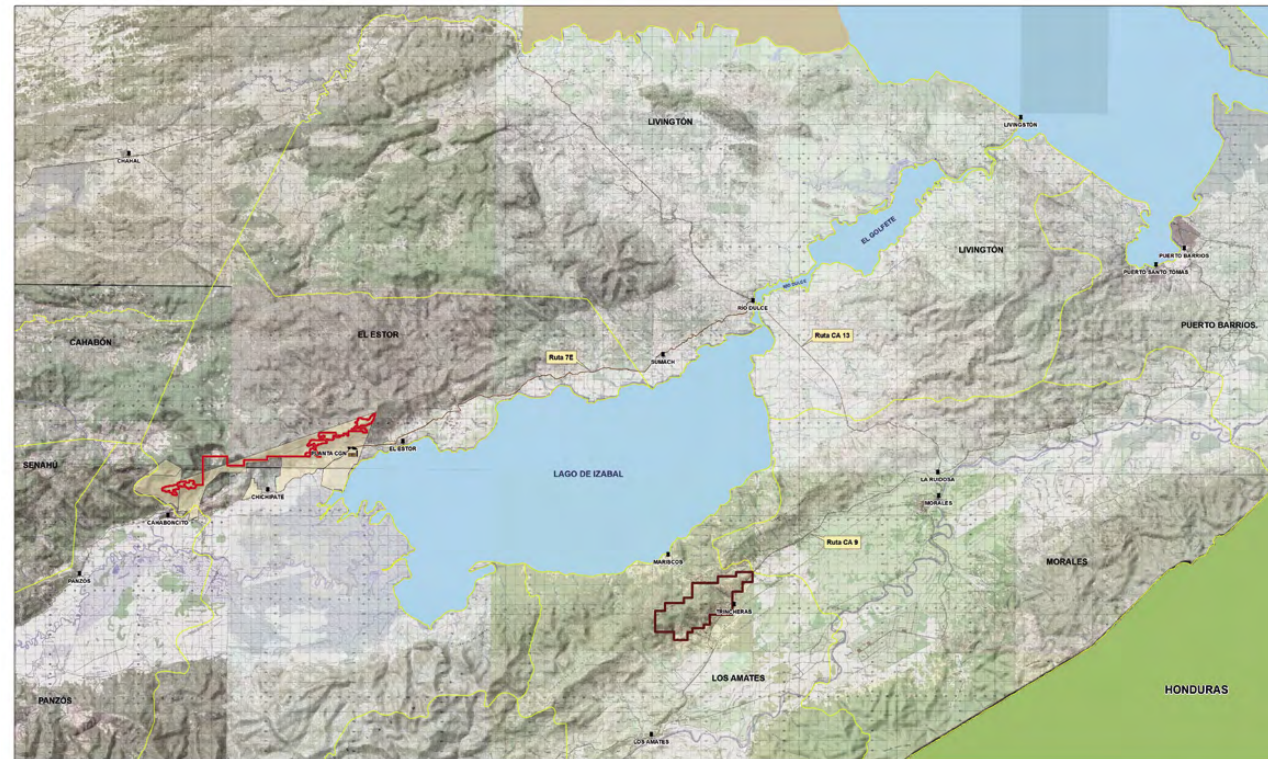
## ■ Indicadores GRI:

- 102-2 Actividades, marcas, productos y servicios
- 102-3 Ubicación de la sede
- 102-4 Ubicación de las operaciones
- 102-6 Mercados servidos
- 102-7 Tamaño de la organización
- 102-8 Información sobre colaboradores y otros trabajadores

Somos la Compañía Guatemalteca de Níquel S.A. (CGN), empresa dedicada a la extracción y comercialización de mena de níquel para atender las necesidades del mercado internacional, aseguramos el uso sostenible de recursos que permitan lograr nuestros objetivos a largo plazo. Realizamos la exploración y explotación de mena de níquel y, de manera complementaria, prestamos dos servicios adicionales, los cuales cumplen con las regulaciones vigentes en materia ambiental. El primer servicio subcontratado es el de acarreo o movimiento de materiales con nuestra maquinaria pesada. El segundo es el servicio de subarrendamiento de fracciones de tierra para almacenamiento de minerales ambos servicios adicionales fueron para cliente PRONICO.

Nuestros mercados servidos se encuentran en Europa y centro América, siendo nuestros clientes Raznoimport en Reino Unido, la mena de Raznoimport es exportada directamente a Ucrania y PRONICO en Guatemala en ambos casos la mena de

níquel es utilizada para la producción y comercialización de ferroníquel. Nuestras ubicaciones con operaciones significativas están ubicadas en el kilómetro 5.5 Ruta Nacional 7E, Carretera hacia Panzós, municipio de El Estor, departamento de Izabal, Guatemala. (Mina Fenix) y kilómetro 216.5, carretera al Atlántico CA-9, Los Amates, Izabal. (Mina Montufar).



Contamos con 202 colaboradores, a quienes reconocemos su trabajo y empeño por realizar sus labores de manera íntegra.

En CGN nuestra misión es realizar una producción eficiente siguiendo las más altas normas internacionales aplicables en los ámbitos medioambiental, social y corporativo, respetando los valores humanos y culturales de las comunidades locales y de los colaboradores, promoviendo las mejores prácticas en materia de desarrollo sostenible y realizando una inversión responsable en gestión corporativa, proyectos medio-ambientales y entorno social.

Nuestra visión es ser la empresa que llevará a Guatemala al grupo de los principales países productores de mena de níquel a través de la mejora continua del Sistema Integrado de Gestión de la Compañía, la producción limpia y ejemplar, el uso responsable de los recursos naturales sin comprometer a las generaciones futuras y proporcionando a los colaboradores las condiciones laborales óptimas y una remuneración digna en un ambiente de seguridad, respeto y confianza, logrando así los objetivos del negocio en el marco del desarrollo sostenible.





# Colaboradores

Contamos con una fuerza laboral  
constituida por **202** personas



Estamos comprometidos en ofrecer  
empleo a mano de obra local



**29%** de nuestros colaboradores se  
autoidentifican de etnia indígena

\*La información fue recopilada de la base de datos de personal a fecha 31 de diciembre de 2021.

CGN es una empresa que apoya al desarrollo del municipio y del departamento a través de la generación de empleo directa e indirectamente. Me siento agradecido por haberme dado la oportunidad de trabajar en tan prestigiosa empresa, en donde he podido apoyar a mi familia y a mi superación personal.

Baldomero Toj de Paz  
Técnico en Mantenimiento

”

Es una compañía que ha traído desarrollo económico al país generando empleo y oportunidades de trabajo, me siento feliz de que CGN apoye a los trabajadores y a las comunidades que necesitan desarrollo.

Gerson Enrique del Aguila Navarajo  
Piloto ISUZU Montufar

”

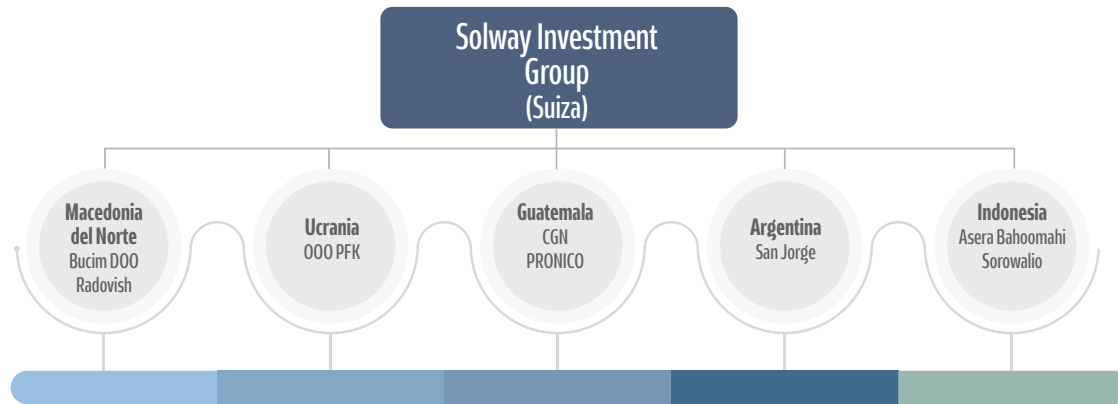


# Sobre Solway Investment Group

Solway Investment Group es un grupo privado de minería y metales con sede en Suiza y con operaciones globales. Solway invierte en activos industriales, relanzando la producción de activos y desarrollando proyectos totalmente nuevos. Solway identifica oportunidades de inversión únicas con el potencial de tener un impacto positivo significativo, tanto en la mina como en la región.

A continuación, presentamos la estructura de Solway Investment Group cuyas operaciones en Guatemala incluyen a la Compañía Guatemalteca de Níquel S.A., CGN y a la Compañía Procesadora de Níquel de Izabal S.A., PRONICO.

## Estructura de Solway Investment Group



Nota: Todos los datos de este informe fueron recopilados por CGN

# Historia de Proyecto CGN

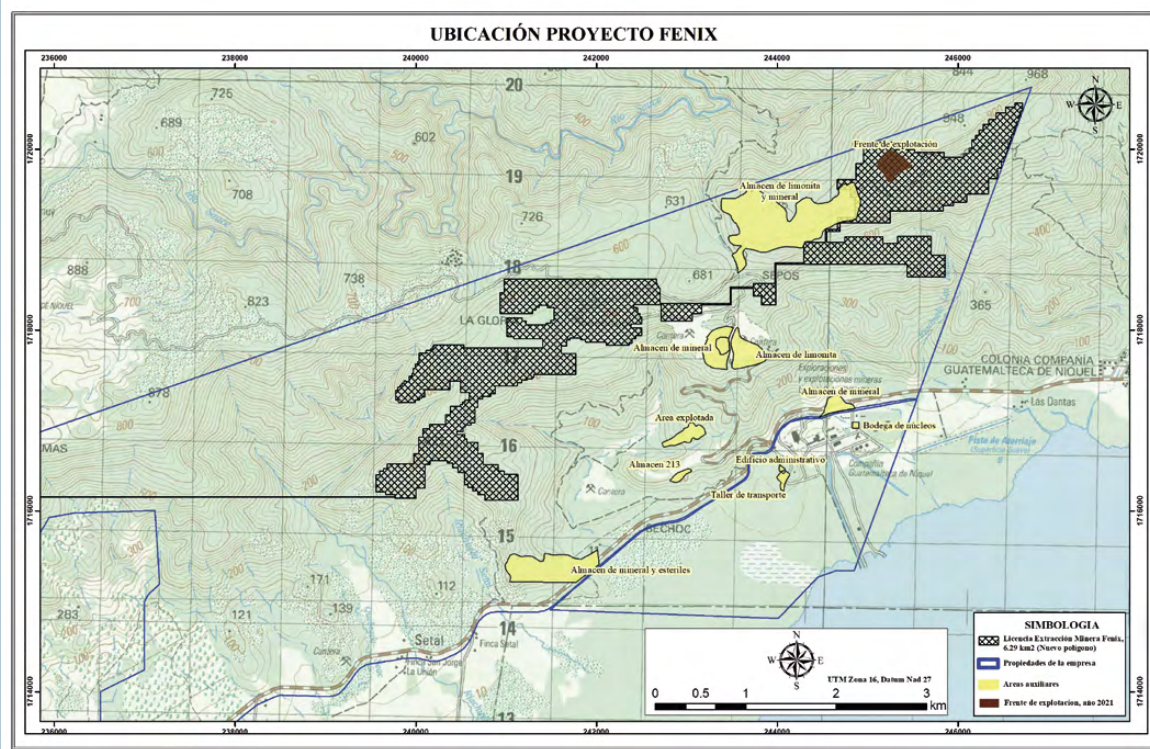
En CGN iniciamos trabajos de extracción de mena de níquel en el año 2012 en el proyecto Fénix y 2014 en el proyecto Montufar. Contamos con una perspectiva de trabajo de más de 30 años de extracción de mena de níquel.



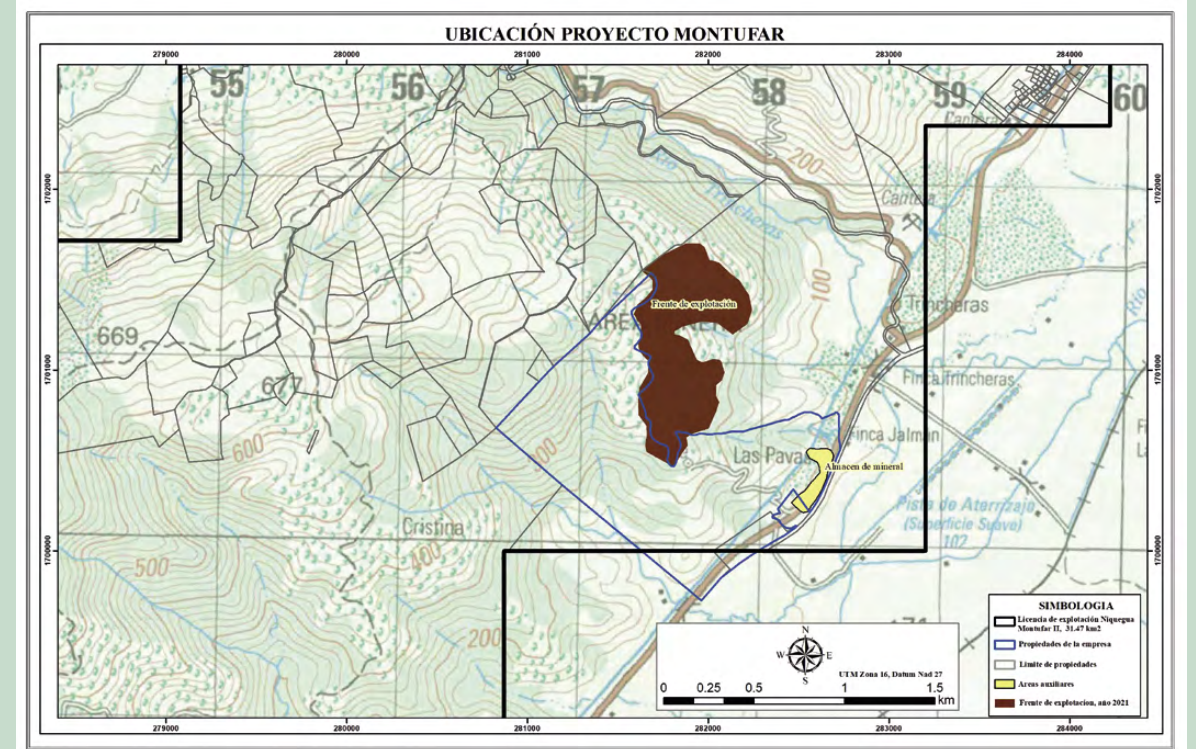
# Ubicación de los proyectos

A continuación, presentamos las áreas de trabajo de nuestra compañía. En primer lugar, veremos la zona donde se ubica la mina Montufar y, en segundo lugar, la mina Fénix.

## Proyecto Fénix




## Proyecto Montúfar



# Proceso de Producción

Nuestro proceso de producción consta de seis etapas principales

## 1 Exploración



En esta etapa se amplían los recursos geológicos con perforaciones mayores a 25\*25 m<sup>2</sup>.

\*Se usa un tipo maquinaria pequeña.

## 2 Preparación de áreas de extracción



En esta etapa se realiza la remoción de cobertura vegetal y suelo fértil.

## 3 Perforación de control de grado



Se realizan perforaciones menores de 25\*25 m<sup>2</sup> para la optimización de desarrollo de la mina.

\*Se realiza la perforación con una maquinaria más grande.



# Proceso de Producción



## 4 Extracción



Es el proceso de excavación de mineral para obtener la mena de níquel.

## 5 Preparación de áreas de recuperación ambiental



Se lleva a cabo el proceso de devolución de cobertura vegetal y suelo fértil a las áreas finalizadas de extracción.

## 6 Recuperación ambiental



Se realiza la introducción de especies nativas de la región.

Seguimos cuidadosamente este proceso para asegurar la recuperación ambiental



# Nuestros criterios ASG

■ Indicadores GRI:

- 102-42 Identificación y selección de grupos de interés
- 102-43 Enfoque para la participación de los grupos de interés
- 102-44 Temas y preocupaciones clave mencionados
- 102-46 Definición de los contenidos de los informes y las Coberturas del tema
- 102-47 Lista de temas materiales
- 102-40 Lista de grupos de interés

En CGN somos conscientes del cambio constante es por eso que basado en nuestro enfoque de gestión y mejora continua el presente informe es la herramienta para evaluar nuestras estrategias orientadas al desarrollo sostenible así mismo el informe presenta los trabajos ASG que la compañía realiza.

Dando seguimiento a los criterios ASG identificados a través del trabajo con un

tercero independiente, la metodología de criterios ASG del presente informe continúa siendo la misma.

El ejercicio de materialidad buscó identificar cuáles son los principales impactos desde una mirada de riesgos y oportunidades, desde la perspectiva estratégica y a nuestros grupos de interés. Esta priorización nos sirve de guía para demarcar nuestra gestión sostenible a futuro.



Inauguración de proyecto con líderes comunitarios

Nota: Todos los datos de este informe fueron recopilados por CGN

## El ejercicio de materialidad se conforma de cuatro fases:



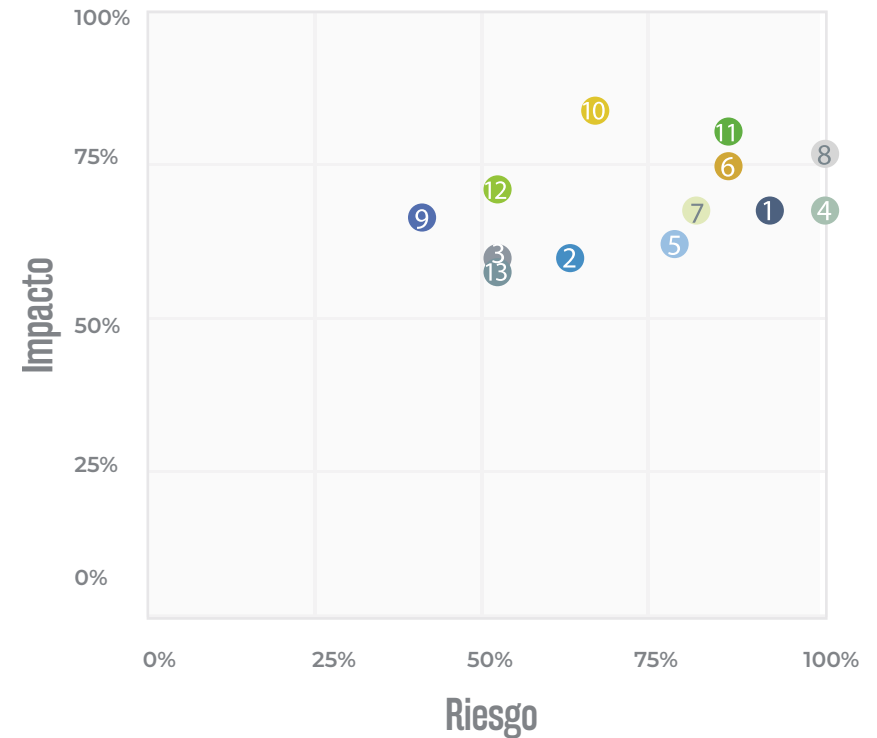
- 1 Referenciación externa:** Realizamos un ejercicio de revisión de fuentes externas para entender nuestro contexto como organización en términos ASG y la evaluación de estándares y marcos de sostenibilidad como el Global Reporting Initiative (GRI), Sustainability Accounting Standards Board (SASB) y los Objetivos de Desarrollo Sostenible (ODS) de la Organización Naciones Unidas. De igual manera, revisamos algunas empresas referentes en términos de sostenibilidad para nosotros, con el fin de identificar las mejores prácticas sectoriales y temáticas emergentes que pudieran guiarnos en nuestro ejercicio de materialidad.
- 2 Entendimiento interno:** A partir de la identificación de estos temas del contexto y del sector, evaluamos nuestra gestión de cara a identificar las fortalezas y oportunidades en materia ASG de la mano de cada director de área.
- 3 Entrevistas y encuestas a grupos de interés:** Realizamos entrevistas con representantes de los colaboradores, clientes, proveedores, accionistas, comunidad local y medios de comunicación para entender cuáles temas son relevantes para nuestros grupos de interés y conocer su percepción sobre nuestra gestión en temas de sostenibilidad.
- 4 Construcción de la materialidad:** A partir de la experiencia de los directores de áreas y altos funcionarios de CGN evaluamos el nivel de riesgo e impacto de cada uno de los asuntos materiales. Esto, junto con la percepción de los grupos de interés, permitió construir una matriz de priorización de los temas materiales.

Como resultado del ejercicio explicado anteriormente surgieron 13 temas materiales principales. A continuación, mostramos el listado resultante:

# Listado de temas materiales

- 1. Generar un negocio rentable y responsable dentro de un marco ético y legal
- 2. Gestionar el buen gobierno y la toma de decisiones transparente
- 3. Contar con colaboradores motivados y satisfechos
- 4. Fomentar un entorno saludable y seguro
- 5. Contar con una planta de colaboradores diversa e incentivar la inclusión de la comunidad
- 6. Gestionar y monitorear la cantidad y calidad del recurso hídrico
- 7. Gestión de desechos
- 8. Reducir de manera continua las emisiones
- 9. Conservación de la biodiversidad
- 10. Generar un impacto positivo social en las comunidades
- 11. Propender por la protección y respeto de los Derechos Humanos de todos los grupos de interés
- 12. Fomentar el desarrollo de una cadena de suministros responsable
- 13. Gestionar las quejas y reclamos de manera eficiente y transparente con todos los grupos de interés

Posteriormente en nuestro ejercicio de priorización, establecimos el nivel del riesgo e impacto para cada tema materiales, esto nos indica cuáles temas se deben gestionar de forma urgente.



- 1. Generar un negocio rentable y responsable dentro de un marco ético y legal.
- 2. Gestionar el buen gobierno y la toma de decisiones transparente.
- 3. Contar con colaboradores motivados y satisfechos.
- 4. Fomentar un entorno saludable y seguro.
- 5. Contar con una planta de colaboradores diversa e incentivar la inclusión de la comunidad.
- 6. Gestionar y monitorear la cantidad y calidad del recurso hídrico.
- 7. Gestionar de manera adecuada los residuos industriales y ordinarios.
- 8. Conservar la biodiversidad en las áreas de influencia.
- 9. Reducir las emisiones de gases efecto invernadero.
- 10. Generar un impacto positivo social en las comunidades.
- 11. Propender por la protección y respeto de los Derechos humanos de todos los grupos de interés.
- 12. Fomentar el desarrollo de una cadena de suministros responsable.
- 13. Gestionar las quejas y reclamos de manera eficiente y transparente con todos los grupos de interés.



A partir de estos resultados, realizamos una revisión interna e identificamos los asuntos materiales en los que teníamos una mayor oportunidad de mejora, para así cumplir con las expectativas de nuestros grupos de interés y de nuestra compañía.

Por ello en el año 2021 fueron desarrolladas las políticas en el ámbito de derechos humanos, Anticorrupción y desarrollo sostenible, política del sistema de gestión de calidad, gestión del riesgo y se actualizó según los criterios ASG la política de Gestión ambiental.

#### En seguimiento a los temas materiales para el año 2022:

- Se dará seguimiento al cumplimiento de las políticas desarrolladas en año 2021,
- Se crearan planes para el cumplimiento a los lineamientos del Marco de Reporte de los UN Guiding Principles for Business and Human Rights(UNGP) y los lineamientos de la OECD para la industria minera.
- Se realizará la evaluación y crearán planes de remediación sobre impactos
- Se desarrollará una política de ética corporativa y la metodología para su cumplimiento
- Se desarrollará la política de compras sostenibles;

- Se actualizarán según criterio ASG las políticas de responsabilidad social, política de gestión de salud y seguridad para los trabajadores y política para el desarrollo y gestión del capital humano.

Todas las políticas se comunican a todo nivel dentro de la organización. Se realizará planificación para que en 2022 las políticas se compartan con nuestros grupos de interés fuera de la organización según nuestros mecanismos de relacionamiento. Adicionalmente identificamos nuestros grupos de interés, los temas que más consideran relevantes y establecimos ciertos mecanismos de relacionamiento para mantener un canal de comunicación abierto y fluido.

**En el 2021 fueron desarrolladas las políticas en el ámbito de derechos humanos, anticorrupción y desarrollo sostenible, política del sistema de gestión de calidad, gestión del riesgo y se actualizó según los criterios ASG la política de Gestión ambiental.**



# Grupos de interés

Tipo de grupo de interés	Grupo de interés	Temas relevantes	Mecanismos de relacionamiento
Internos	Alta dirección	Respeto de Derechos Humanos, Respeto de Derechos Indígenas, rentabilidad, salud y seguridad en el trabajo, negocios éticos e íntegros, uso del agua, manejo de residuos, consumo de energía, emisiones al aire, cambio climático	Reuniones operativas, reuniones temáticas (salud y seguridad en el trabajo, ambiente, comités técnicos).
Internos	Colaboradores	Bienestar de empleados, formación y desarrollo, retención de empleados, salud y seguridad en el trabajo, rentabilidad, diversidad e inclusión de las personas	Charlas de 5 minutos, reuniones operativas, plataforma ELMA, Comité Bipartito
Internos	Accionistas	Respeto de Derechos Humanos, respeto de derechos Indígenas, rentabilidad, Salud y seguridad en el trabajo, negocios éticos e íntegros, uso del agua, manejo de residuos, consumo de energía, emisiones al aire, cambio climático	Informes mensuales, semestrales, anuales, incluyendo resultados financieros, riesgos, oportunidades, desarrollo sostenible. Se llevan a cabo tres reuniones anuales. En la primera reunión se revisa el plan de trabajo para el próximo periodo; en la segunda reunión se revisan los resultados del primer semestre, y por último la reunión de revisión de resultados del año.
Externos	Acreedores	Rentabilidad, inversión en proyectos comunitarios, negocios éticos e íntegros, innovación	Reuniones temáticas, presentación de las certificaciones internacionales
Externos	Asociación solidarista	Bienestar de empleados, formación y desarrollo, retención de empleados, salud y seguridad en el trabajo	La asociación cuenta con una alta dirección conformada por personal de CGN y PRONICO
Externos	Clientes	Rentabilidad, gestión de quejas y reclamos, abastecimiento responsable, negocios éticos e íntegros, innovación	Realizamos encuestas de satisfacción cada semestre, y llenamos actas de conformidad del producto en cada envío.
Externos	Gobierno local y nacional	Rentabilidad, donaciones en programas sociales, inversión en proyectos comunitarios, respeto de Derechos Humanos, respeto de Derechos Indígenas,	Reuniones temáticas (mesas del diálogo)
Externos	Proveedores	Rentabilidad, gestión de quejas y reclamos, abastecimiento responsable, negocios éticos e íntegros, innovación	La Dirección Comercial realiza el proceso de adquisición de productos. Un especialista del área que tenga interés en el servicio lleva a cabo el acercamiento con proveedores.
Externos	Comunidad	Rentabilidad, donaciones en programas sociales, inversión en proyectos comunitarios, respeto de Derechos Humanos, respeto de Derechos Indígenas	Visita semanal a las comunidades por parte del departamento de relacionamiento con comunidades. Los líderes comunitarios se pueden acercar a las oficinas en cualquier momento.
Externos	Medios de comunicación	Rentabilidad, donaciones en programas sociales, inversión en proyectos comunitarios, respeto de Derechos Humanos, respeto de Derechos Indígenas, uso del agua, manejo de residuos, consumo de energía, emisiones al aire, cambio climático	El Gerente de Relaciones Públicas se comunica a través de un listado de Excel con la información de contacto de los medios de comunicación. Los contactos de los medios de comunicación tienen el número o correo del gerente y se comunican cuando sea necesario.
Externos	ONG	Donaciones en programas sociales, inversión en proyectos comunitarios, respeto de Derechos Humanos, respeto de Derechos Indígenas	Correo electrónico, visitas



3 SALUD Y BIENESTAR

5 IGUALDAD DE GÉNERO

6 AGUA LIMPIA Y SANEAMIENTO

10 REDUCCIÓN DE LAS DESIGUALDADES

11 CIUDADES Y COMUNIDADES SOSTENIBLES

12 PRODUCCIÓN Y CONSUMO RESPONSABLES

13 ACCIÓN POR EL CLIMA

15 VIDA DE ECOSISTEMAS TERRESTRES

16 PAZ, JUSTICIA E INSTITUCIONES SÓLIDAS

# 02 | NUESTRA GOBERNANZA

- 20 Generar un negocio rentable y responsable dentro de un marco ético y legal
- 22 Gestionar el buen gobierno y la toma de decisiones transparentes
- 23 Estructura del gobierno corporativo
- 24 La ética en CGN
- 25 Relaciones con la comunidad
- 26 Fomentar el desarrollo de una cadena de suministros responsable



# Generar un negocio rentable y responsable dentro de un marco ético y legal

■ Indicadores GRI:

- 201-103 Enfoque de gestión Desempeño económico
- 201-1 Valor económico directo generado y distribuido
- 201-4 Asistencia financiera recibida del gobierno
- 102-7 Tamaño de la organización

El propósito de nuestros accionistas es tener un negocio rentable y responsable, lo que nos permite gestionar de manera independiente y eficiente nuestros posibles impactos con los demás grupos de interés. En este sentido, cumplimos con las leyes y regulaciones de Guatemala.

Comprometidos con la gestión transparente realizamos pagos al gobierno y a nuestros grupos de interés acorde a la ley y los contratos comerciales establecidos, por lo cual desarrollamos nuestra política de anticorrupción.

Asimismo, de manera eficiente y comprometidos con una minería responsable, extraemos mena de níquel de acuerdo con la demanda del mercado y de nuestros clientes.

Para el año 2021 ante la suspensión de licencia por consulta comunitaria se diseñó una estrategia de producción en la cual la mena de níquel provenía de mina Montufar, esto permitió cumplir con el plan de extracción, siendo nuestros porcentajes de cumplimiento los siguientes: En mena: el 101%. En calidad (%Ni): 103%. En total de trabajos de extracción (Mineral y estériles): 103%. En el Strip ratio: 87% y envío de mineral para exportación: 100%.

Con los resultados anteriores, sumamos 4 años de obtener resultados financieros positivos. Estos resultados se deben al alto desempeño de nuestros procesos de gestión y a la mejora continua de nuestro sistema de operación. Todo ello lo hemos conseguido conservando nuestros valores éticos y buenas relaciones con los otros grupos de interés con quienes interactuamos de forma responsable.

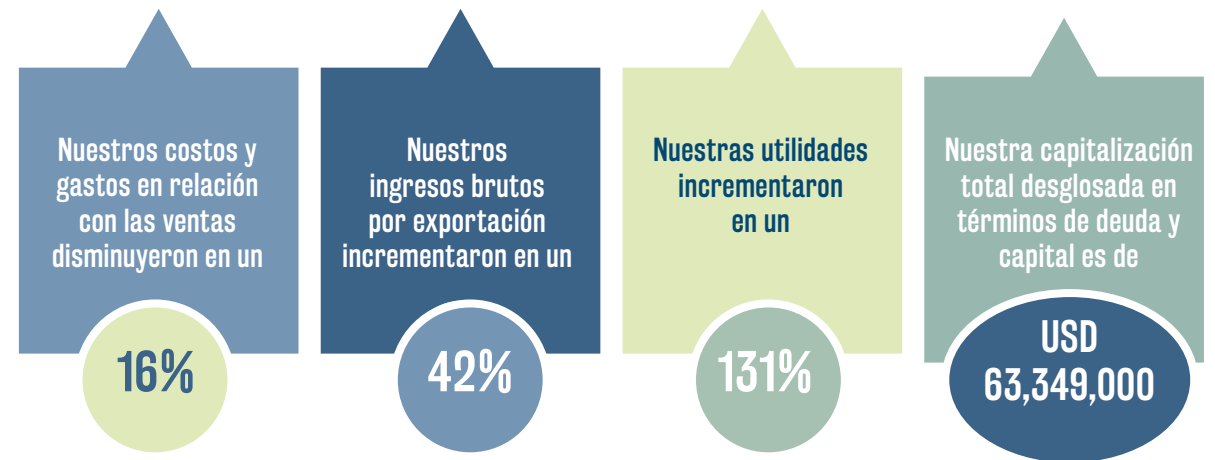
A continuación, presentamos nuestra información económica más importante; desde nuestras exportaciones, nuestras utilidades y el valor económico generado, distribuido y retenido.



Para el 2021, nuevamente mostramos un incremento de exportaciones mayores al año anterior por 66.7 mil toneladas. Nuestro compromiso sigue siendo asegurar el cumplimiento de los pedidos de nuestros clientes, velando por la preservación del medio ambiente, seguridad de nuestros

colaboradores y derechos humanos de las comunidades vecinas.

Por otra parte, logramos aumentar nuestras utilidades gracias a que mejoramos la gestión de nuestro negocio, lo que generó los siguientes efectos:



Nuestra información financiera fue recopilada con base a tres aspectos: En primer lugar, nuestro valor económico generado; es decir, nuestros ingresos. En segundo lugar, nuestro valor económico distribuido en términos de costos. Por último, nuestro valor económico retenido.

## 2019



## 2020



## 2021



\*El valor económico retenido en el estado Financiero de CGN se calcula como: ingresos menos costos. (USD 88,337,697 - 46,288,544 = 42,049,153)

\*\*El valor económico retenido según GRI 201-1 se calcula como: Ingresos menos costos y pagos (USD 88,337,697 - 46,288,544 - 35,336,189 = 6,712,963)

\*\* En año 2021, CGN cambio régimen para pago de ISR al gobierno. Al adoptar los pagos mensuales sobre los ingresos, el impuesto es registrado como un gasto, y forma parte de los costos del año. El total de ISR pagado durante los 12 meses del año 2021 es de USD 6,182,894.74.

Para mayor claridad decidimos desglosar nuestro valor económico distribuido en costos y pagos, divididos en cinco categorías:

### COSTOS



### PAGOS



Por otra parte, consideramos importante mostrar nuestras ventas e ingresos netos de los últimos cuatro años:

Año	Total Ventas netas	Total ingresos netos
2018	USD 49,245,348.62	USD 51,716,445.18
2019	USD 49,945,091.93	USD 46,098,086.77
2020	USD 61,178,356.28	USD 60,790,516.64
2021	USD 85,245,788.79	USD 88,143,307.40
<b>Total</b>	<b>USD 245,614,585.62</b>	<b>USD 246,748,355.99</b>



Producción año 2021

Para la producción del año 2021 nuestras operaciones en maquinaria y equipo requirieron el consumo total de **579,570.0** galones de combustible diésel.

# Gestionar el buen gobierno y la toma de decisiones transparentes

## ■ Indicadores GRI:

102-18 Estructura de gobernanza

102-19 Delegación de autoridad

102-20 Responsabilidad a nivel ejecutivo de temas económicos, ambientales y sociales

Nuestro gobierno está compuesto por el Director General de la Compañía, los Directores de área y Gerentes de unidades estructurales.

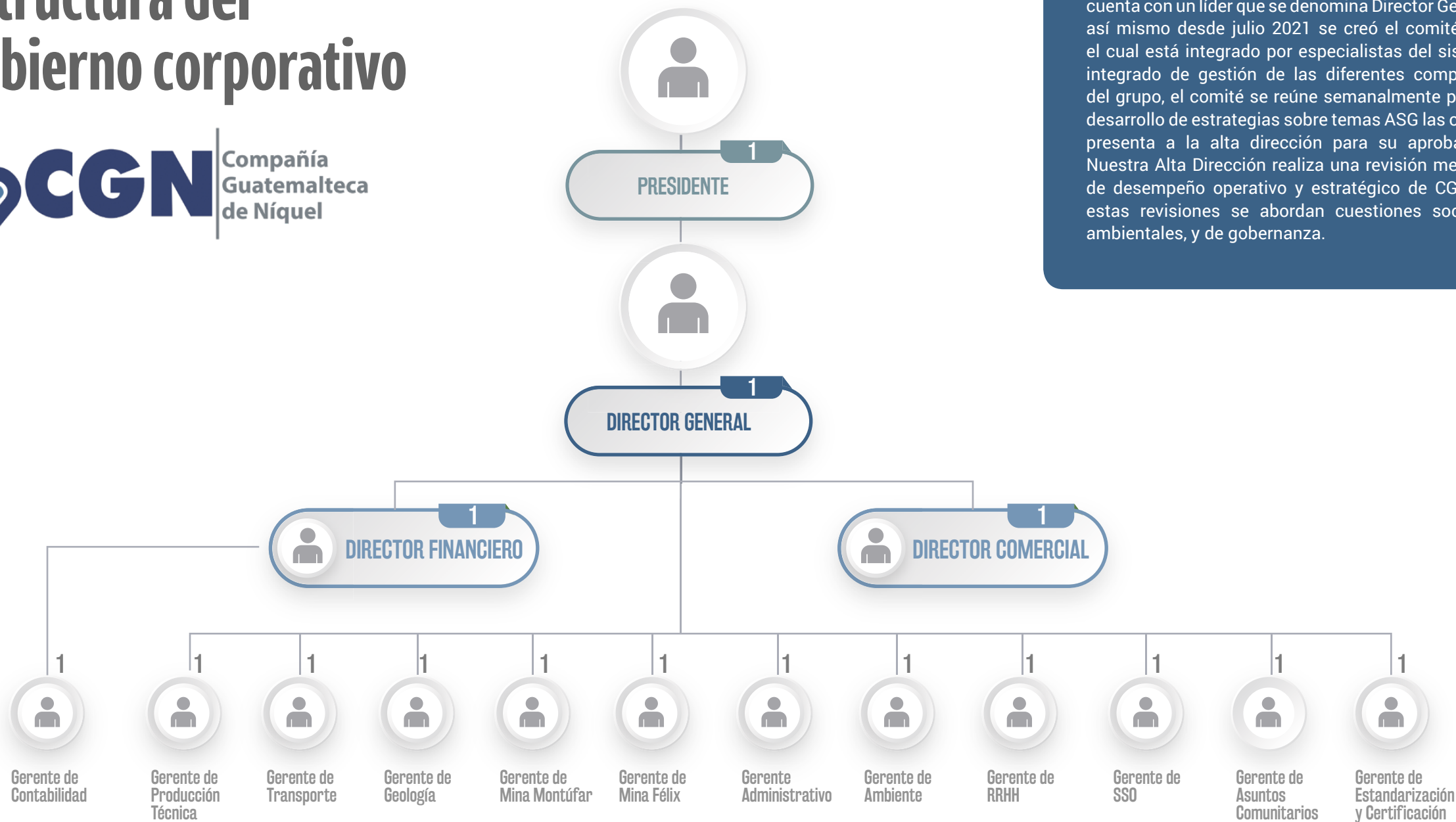
El Director General tiene la responsabilidad directa sobre la estrategia y dirección de la compañía y, en conjunto, con los demás directores y gerentes de unidades estructurales toman las decisiones basados en hechos; de manera transparente, bajo los valores del Desarrollo Sostenible, dando seguimiento a los compromisos relacionados a la gestión social, gestión ambiental, gestión de gobernanza incluyendo las decisiones económicas

y la sostenibilidad, con el objetivo de potenciar los impactos positivos y mitigar los negativos. En este sentido, estamos comprometidos con realizar un ejercicio de rendición de cuentas de nuestra gestión anual a través del informe de sostenibilidad en el que declaramos las decisiones de la compañía en términos ASG.



Director General realizando visita de campo con Autoridades de Gobierno

# Estructura del gobierno corporativo



Cada proceso de negocio de nuestra compañía cuenta con un líder que se denomina Director General, así mismo desde julio 2021 se creó el comité ASG el cual está integrado por especialistas del sistema integrado de gestión de las diferentes compañías del grupo, el comité se reúne semanalmente para el desarrollo de estrategias sobre temas ASG las cuales presenta a la alta dirección para su aprobación. Nuestra Alta Dirección realiza una revisión mensual de desempeño operativo y estratégico de CGN, en estas revisiones se abordan cuestiones sociales, ambientales, y de gobernanza.

# La ética en CGN

- Indicadores GRI: 102-16 Valores, principios, estándares y normas de conducta 102-17 Mecanismos de asesoramiento y preocupaciones éticas

Nuestros valores y principios están alineados a la visión y misión de nuestra compañía y se integran en las políticas que norman la ejecución de las labores diarias y que aplican a la totalidad de nuestros colaboradores. Todos nuestros procesos de negocio se basan en nueve valores principales:



## Nuestras políticas son:

- Política Anticorrupción
- Política del Sistema de Gestión de Calidad
- Política de Derechos Humanos
- Política de Gestión de Riesgos
- Política en el Ámbito del Desarrollo Sostenible
- Política de Sistema de Gestión Ambiental

Con el objetivo de comunicar constantemente nuestros valores y políticas, contamos con mecanismos para la comunicación, en los cuales se transmite información para todo el personal como,

por ejemplo, charlas diarias de 5 minutos. Para el año 2022 se tiene previsto la creación del comité de ética que será responsable de gestionar todas las solicitudes sobre ética.

### Así mismo para el año 2022 se tiene prevista la actualización de nuestra política sobre capital humano en la cual mantendremos los siguientes principios:

- Realizar un proceso de reclutamiento y selección de personal, basándose en principios de ética e igualdad de género, etnia y religión, con observancia de las leyes nacionales y normas internacionales, asegurando la contratación de personal calificado e idóneo para cada uno de los puestos disponibles. Contibuyendo al crecimiento y desarrollo local, dándole prioridad de contratación a la población de El Estor y áreas circunvecinas.
- Asegurar un mejoramiento continuo de nuestro recurso humano, ya que velamos por la estabilidad, desarrollo y crecimiento individual de los colaboradores a través de procesos apropiados de inducción, entrenamiento en el trabajo, capacitación y formación laboral adecuada para el personal operativo, técnico y administrativo, brindándoles las herramientas necesarias para crear una carrera laboral que reduzca los índices de rotación del personal.
- Promover la confianza, motivación y sentimiento de pertenencia, generando un ambiente de armonía laboral a través de la participación y atención de sugerencias e inquietudes de los colaboradores.
- Reconocer que nuestra fuerza laboral es de carácter intercultural, por tal razón, fomentamos la aceptación, el valor de la diversidad y el trato con igualdad.
- Velar por que exista uan estructura administartiva apropiada en la cual se desarrollan procesos de divulgación y comunicación que promuevan que todos nuestros colaboradores conozcan, entiendan y cumplan la presente política, asegurando a la vez procesos de retroalimentación del sistema y control de cumplimiento de directrices de alta gerencia en todos los niveles y etapas del sistema.





Diálogo comunitario

Por otra parte, con apoyo de nuestro equipo de abogados externos se da seguimiento a las peticiones, demandas o denuncias que involucran a la Compañía y a sus representantes legales. Este monitoreo se realiza de forma periódica de la siguiente manera: Diariamente en publicaciones digitales; semanalmente como una consulta informal ante el Organismo Judicial,

mensualmente en los registros físicos en las principales oficinas de entidades de gobierno y anualmente se solicita la información al Departamento de Acceso a la Información del Organismo Judicial y del Ministerio Público sobre todas las reclamaciones legales en las que pudiese estar involucrada la compañía.

Para el año 2022 se creará el proceso de negocio legal en CGN el cual dará seguimiento a lo descrito anteriormente y brindará apoyo a los procesos de negocio en dos sentidos:

- 1 Para planificar nuevas actividades de conformidad con la legislación vigente, y
- 2 Para dar seguimiento al cumplimiento de licencias y procesos, de conformidad con la legislación vigente.

# Relaciones con la comunidad

Para lograr el cumplimiento de los valores, contamos con un departamento encargado de relacionarse con nuestras comunidades locales que ejecutan las iniciativas de impacto social de acuerdo con las necesidades comunales dentro del marco de la Política de Responsabilidad Social.

Se cuentan con cuatro buzones de sugerencias ubicados en puntos estratégicos de los municipios: El Estor y Los Amates, Izabal; Panzós, Alta Verapaz, y dentro de las instalaciones de CGN, donde los colaboradores o las personas de la comunidad pueden presentar sus peticiones para darles seguimiento desde el área de gestión de personal o asuntos comunitarios, según corresponda.



Visita de campo con líderes comunitarios en mina Fénix

Desde los años 80 cuando operó la empresa minera en El Estor, la población estoreña viene percibiendo beneficios para su desarrollo. Después de más de 25 años, con la reapertura de la compañía CGN en el año 2005 a la fecha, esta empresa ha contribuido en el desarrollo del municipio, a través de la generación de empleos para la gente local, inversión social y pago de impuestos, lo cual se vislumbra a través del crecimiento económico, social del municipio, que se traduce en mejores oportunidades y beneficios directos e indirectos para la población.

Juan Salazar  
Tecnico de Relaciones Externas



# Fomentar el desarrollo de una cadena de suministros responsable

■ Indicadores GRI:

201-103 Enfoque de gestión de cadena de suministro

102-9 Cadena de suministro

102-10 Cambios significativos en la organización y su cadena de suministro

204-1 Proporción de gasto en proveedores locales

Nuestros proveedores son una parte esencial de nuestra cadena de valor, ya que sin ellos incumpliríamos con compromisos para nuestros clientes. Por esta razón, contamos con seis principios contenidos en las Instrucciones de Logística y Compras

de la Compañía en el enfoque específico de ejecución de licitaciones abiertas que guían nuestra gestión y que nos permiten tener una relación gana-gana con este grupo de interés.



Compras sostenibles y alianzas estratégicas de compras

Jose Estrada  
Coordinador de Compras



Celebramos contratos con nuestros proveedores de conformidad con estos principios donde evaluamos periódicamente su cumplimiento con el objetivo de identificar las oportunidades de mejora o los obstáculos que se les presenta a los proveedores para el cumplimiento de dichos principios al proveer los bienes, equipos y/o servicios a la compañía. A partir de esta evaluación clasificamos a nuestros proveedores y les otorgamos una calificación para evidenciar sus fortalezas y oportunidades de mejora.

Para el 2021, contamos con 636 proveedores activos como resultado de la continuidad a la búsqueda y selección constante de proveedores. Clasificamos a nuestros proveedores en tres categorías:

- 1 Proveedores para el desarrollo minero
- 2 Proveedores de cadena logística
- 3 Proveedores de materias primas

A su vez, de esta clasificación identificamos a aquellos proveedores críticos, los cuales normalmente son los proveedores de materias primas. Estos proveedores son seleccionados de acuerdo con regulaciones e instrucciones establecidas en las cual se determina que los proveedores críticos son aquellos que, a través de sus bienes, equipos y/o servicios, nos permiten o imposibilitan alcanzar los objetivos de nuestro Sistema Integrado de Gestión. Los proveedores de materias primas están relacionados a la satisfacción del cliente en cuanto a cantidades, plazos de entrega y calidad fisicoquímica de nuestro producto.

Este rubro, nos permitió adquirir bienes/ materiales, equipos y servicios de calidad y ofrecer un producto de la mejor calidad, gracias a la aplicación de las mejores prácticas en el ramo minero que nos permitieron alcanzar los objetivos sin impactar negativamente el ambiente y el entorno cercano. Para el año 2021, en CGN contratamos un servicio de explotación y extracción de mina a un proveedor especializado, cumpliendo y haciendo cumplir las Normas ISO 9001:2015, ISO 14001:2015 y ISO 45001:2018 (Calidad, Ambiente y SSO). Con lo anterior demostramos el compromiso que tenemos con escoger y mantener relaciones con los mejores contratistas.

**En el año 2021, el presupuesto que destinamos a pagos totales de proveedores asciende a los USD 33,582,344.29**

## Nuestros proveedores

Tipo de producto / servicio	Ubicación	Pago realizado USD
Extracción de mineral (materia prima)	Los Amates, El Estor, Izabal	USD 3,979,199.79
Transporte y acarreo de mineral	Los Amates, El Estor, Izabal	USD 7,712,377.67
Carga de mineral de exportación a buque	Puerto Sto. Tomás de Castilla, Puerto Barrios	USD 8,980,183.39
Cadena Logística	Puertos / Fronteras / Aeropuertos / Mina Fénix	USD 457,273.86
Combustible para maquinaria	Puerto Sto. Tomás de Castilla, Puerto Barrios	USD 1,334,935.54
Proveedores extranjeros	Exterior	USD 1,125,201.72
Otros	Exterior	USD 9,993,172.32

Durante el 2021 logramos adaptarnos exitosamente a la reapertura económica decretada por el Gobierno y sus instancias, permitiendo el inicio del normal funcionamiento de las actividades comerciales y productivas con las debidas medidas de prevención en torno al distanciamiento físico dentro de las actividades operativas y administrativas de la compañía. Para ello, actualizamos nuestra instrucción de logística y compras con el primordial objetivo aportar en la adaptación a la nueva normalidad y las actividades productivas de nuestros colaboradores y demás personal incluido en nuestra debilitada cadena de suministros a raíz de la pandemia Covid-19 atravesada el año anterior.

Sabiendo firmemente el rol que jugamos en la economía de Guatemala, continuamos comprometidos con la búsqueda constante de proveedores nacionales y locales que cumplan con los estándares de calidad y nuestras necesidades frente a los bienes/ materiales, equipos y servicios que nuestra operación minera requiere en las ubicaciones con operaciones significativas, entendiéndose como ubicación con operaciones significativas donde se realiza nuestra operación. El Estor y Los Amates.

Todos nuestros proveedores están sujetos al cumplimiento de las especificaciones definidas de los bienes, insumos, equipos y servicios y al cumplimiento de los términos

de referencia definidos y acordados, los cuales se desarrollan de manera conjunta entre las distintas unidades de la compañía para el estricto cumplimiento de la normativa vigente nacional e internacional para el caso de los proveedores de bienes y servicios extranjeros.

**Nuestro sólido compromiso en contribuir a la economía local se ve reflejado una vez más en donde el pago planificado a proveedores extranjeros no debe sobrepasar el 5%, habiendo obtenido en este año 2021 tan solo un 3.35% en pagos a proveedores extranjeros del total de pagos a proveedores por bienes, equipos y servicios que la compañía requirió para cumplir con la planificación definida.**

Se entiende como proveedor local a las empresas ubicadas dentro de Guatemala.

En el año 2021 no hubo cambios en la estructura de capital social y otras operaciones de formación mantenimiento y alteración del capital para la compañía; sin embargo, si hubo cambio en relación a nuestros proveedores. Este cambio fue el incremento significativo en costos de fletes marítimos provenientes de Asia a Centroamérica impactando costos y retrasos acumulativos en tiempos habituales de tránsito marítimo entre Asia y Centroamérica.



**8** TRABAJO DECENTE Y CRECIMIENTO ECONÓMICO



**9** INDUSTRIA, INNOVACIÓN E INFRAESTRUCTURA



**17** ALIANZAS PARA LOGRAR LOS OBJETIVOS



# 03 | NUESTRA SOCIEDAD

- 30 Contar con colaboradores motivados y satisfechos
- 32 Formación y enseñanza
- 34 Fomentar un entorno saludable y seguro
- 37 Contar con una planta de colaboradores diversa e incentivar la inclusión de la comunidad
- 38 Generar un impacto positivo social en las comunidades
- 39 Inversiones en especie
- 40 Derechos de los Pueblos Indígenas
- 41 Consulta comunitaria



# Contar con colaboradores motivados y satisfechos

■ Indicadores GRI:

- 102-41 Acuerdos de negociación colectiva
  - 401-103 Enfoque de gestión Empleo
  - 401-1 Nuevas contrataciones de colaboradores y rotación de personal
  - 401-2 Prestaciones para los empleados a tiempo completo que no se dan a los empleados a tiempo parcial o temporales
  - 401-3 Permiso parental
  - 404-103 Enfoque de gestión, Formación y enseñanza
  - 404-1 Media de horas de formación al año por colaborador
- Indicador propio G: Inducción a personal nuevo



Nací en El Estor, Izabal, y comencé a trabajar en la Compañía Guatemalteca de Níquel, S.A. en el año 2005. Desde ese momento, me siento muy afortunado y feliz de poder pertenecer a esta prestigiosa empresa que año con año me ha dado la oportunidad de crecer profesionalmente.

Rosendo Leonel Alegría Rey  
Ingeniero de planificación en el departamento de Producción Técnica



Para mí es una buena empresa donde puedo crecer profesionalmente y es un lugar de muchas oportunidades, me siento muy agradecido por ser parte de este equipo de trabajo en donde las relaciones laborales son muy buenas.

Abner Otto Ariel Pacay Milla  
Técnico y Dibujante



Nuestros colaboradores son nuestro activo más importante. Sabemos el impacto que éstos tienen en la obtención de nuestros resultados y la sostenibilidad en el largo plazo. Por esta razón, se promueve un ambiente de bienestar y satisfacción, a fin de satisfacer las necesidades de los colaboradores y de generar un impacto en la productividad y rentabilidad de CGN.

Por esta razón, se cumple con todos los requerimientos establecidos en la ley guatemalteca en materia laboral y se otorgan beneficios adicionales a los de ley, siendo estos:

- Seguro de vida
- Seguro médico con cobertura al núcleo familiar
- Asociación solidarista e
- Indemnización Universal.

En 2021, tres colaboradores gozaron del beneficio parental, lo que representa el 100% de empleados que tenían este derecho.

Después de gozar la licencia, regresaron a sus áreas de trabajo.

## Sentido de pertenencia

Promovemos confianza en nuestros trabajadores generando un clima laboral participativo y atendiendo sus sugerencias e inquietudes.

## Desarrollo

Velamos por el desarrollo de nuestro personal operativo, técnico y administrativo a través de procesos de inducción y formación que fortalezca sus competencias y contribuya a su crecimiento y estabilidad en la empresa.

## Ética e igualdad de género, etnia y religión

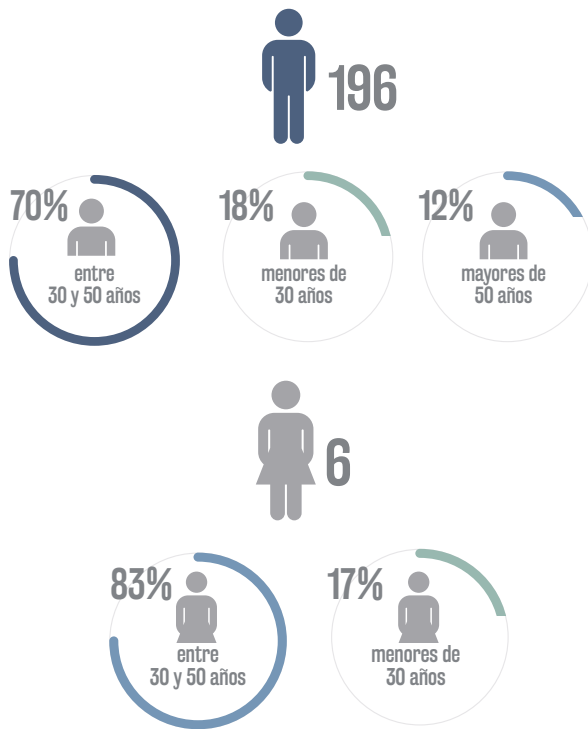
Realizamos procesos de reclutamiento y selección basados en igualdad de oportunidades para todas las personas, con observancia de leyes nacionales y normas internacionales asegurando la contratación del personal calificado; priorizando el personal de El Estor.

## Comunicación y Retroalimentación

Buscamos mantener una estructura organizacional que contribuya a desarrollo del negocio logrando que la divulgación y comunicación de las directrices y retroalimentación de la alta gerencia sea efectiva.

Para realizar nuestras actividades dedicadas a la extracción de mena de níquel contamos con **202** colaboradores, a las cuales aplican todas nuestras iniciativas y beneficios.

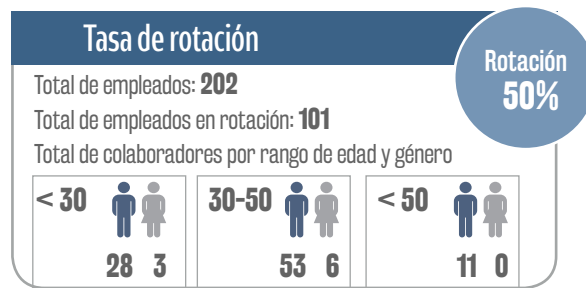
Para cumplir con nuestro compromiso de fomentar el empleo y bienestar logramos contratar a **39** nuevos colaboradores: **37** hombres y **2** mujeres, pese a la suspensión de licencia.



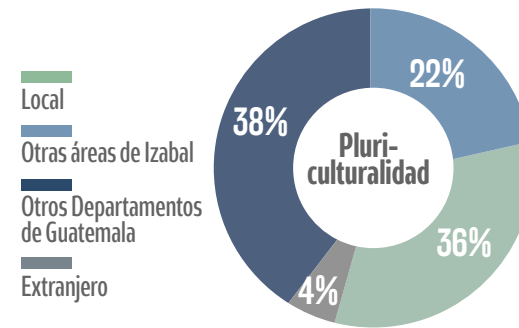
Para el año 2021, la tasa de rotación fue del 50% derivado a la suspensión de contratos de trabajo, esto como consecuencia del suspensión de la Licencia de Explotación de Mina Fénix.

En CGN contamos con una política de inclusión gracias a nuestro proceso de contratación sin discriminación, donde tenemos un 29% de nuestra fuerza laboral que corresponde a la población indígena.

Además del género y la edad, somos conscientes de lo importante que es reconocer la diversidad dentro de nuestro equipo de trabajo. En CGN estamos conformados por un 36% de personal local (22% de personal de otras áreas de Izabal, 38% de personal de otros departamentos de Guatemala y 4% de personal extranjeros).



En CGN velamos por el bienestar personal de nuestros colaboradores e incentivamos el balance vida-trabajo, ya que confiamos en que su satisfacción se verá reflejada en un buen desempeño laboral y en su sentido de pertenencia para con la empresa.



Comprometidos con el crecimiento y desarrollo de nuestros colaboradores, realizamos evaluaciones internas de desempeño. Además, evaluamos y calificamos nuestro traslado interno de colaboradores y su nivelación salarial. Para el año 2021, 30 de nuestros colaboradores obtuvieron un ajuste salarial, ya sea por mejor desempeño o por un cambio de puesto, lo que representa el 15% de nuestra nómina.

En nuestra búsqueda por ofrecer beneficios que aborden las necesidades de nuestros colaboradores, se constituyó una asociación que represente los intereses de los colaboradores y se encargue de administrar los recursos destinados para los beneficios de éstos. Es así como nace la Asociación de Mineros Solidaristas de El Estor, AMSE. Esta cuenta con una junta directiva compuesta por gerentes y rangos medios de ambas compañías CGN Y PRONICO. Para los servicios que prestan, por medio de la Asociación, laboran 21 personas que son independientes de ambas empresas.

Para el 2021 el **79%** de los colaboradores están asociados a AMSE

Con la constitución de AMSE, desarrollamos un plan de beneficios económicos para los colaboradores, en el cual estos pueden ahorrar un porcentaje de su salario mensualmente y acceder a utilidades o préstamos con tasas de interés más bajas que las del mercado, así como un subsidio póstumo en caso de muerte de un familiar. Los colaboradores pueden ahorrar mínimo el 5% de su salario mensual y máximo Q 1,200.00 mensuales. Es importante tener en cuenta que nuestros colaboradores pueden afiliarse voluntariamente y hacer uso de las instalaciones de la asociación, incluyendo la zona de sauna, la piscina y la cafetería, promoviendo la recreación de nuestros colaboradores y sus familias.

Promover y adquirir el hábito del ahorro, proporciona seguridad económica a los colaboradores y a sus familias.

Alejandra Castillo  
 coordinadora de AMSE

Además de velar por el bienestar de nuestros colaboradores, consideramos importante apoyar su formación y capacitación con el objetivo de que se sientan cómodos en sus puestos de trabajo y cuenten con las herramientas necesarias para desempeñar sus actividades. Adicional a esto consideramos que la satisfacción de nuestros colaboradores se verá impactada positivamente si los impulsamos a continuar con su desarrollo profesional.

# Formación y enseñanza

Somos conscientes de nuestra capacidad de promover la formación permanente y continua de nuestros colaboradores. Por lo tanto, los incentivamos a que continúen adquiriendo conocimiento y habilidades para desempeñar sus labores. De esta manera, los motivamos a alcanzar su mayor potencial y cumplan con sus expectativas personales.

Durante el año 2021 continuamos con las capacitaciones virtuales, manteniendo las estrategias de facilitación de información y evaluación de conocimiento de los trabajadores a través de plataformas digitales.

**En este año capacitamos en promedio a 184 colaboradores**

## Materializamos nuestro compromiso a través de:

Asignación clara de responsabilidades a todos los niveles jerárquicos de la compañía para garantizar el cumplimiento de los planes de capacitación de personal.

Políticas claras que definan el compromiso de la alta dirección con la gestión de la formación del personal.

Objetivos SMART enfocados en la mejora de las capacidades y competencia del personal.

Programas de inclusión y participación de los trabajadores en los programas de capacitación de personal.

Gestión transparente en la asignación y erogación de recursos asignados a capacitación de personal.

Planes de capacitación que buscan la mejora de las competencias específicas de cada uno de los trabajadores a través de la realización anual de un diagnóstico de necesidades de capacitación.

Debido a la importancia que le damos a la salud de nuestros colaboradores y a que nuestro negocio representa un riesgo alto para el sector al que pertenece, decidimos fomentar la formación de nuestros colaboradores en materia de seguridad y salud ocupacional. A continuación, se muestra la cantidad de capacitaciones que realizamos en el año 2021 distribuido en temas generales:

Debido a la importancia de la gestión ambiental en nuestras operaciones, decidimos establecer un número de capacitaciones específicas para formar a nuestros empleados en temas ambientales como:

Manejo de residuos sólidos



Regulación para el cuidado de la biodiversidad y la reserva natural privada setal



El cuidado del agua



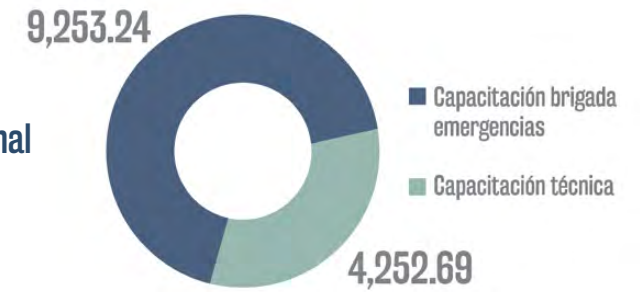
Capacitación a colaboradores operativos



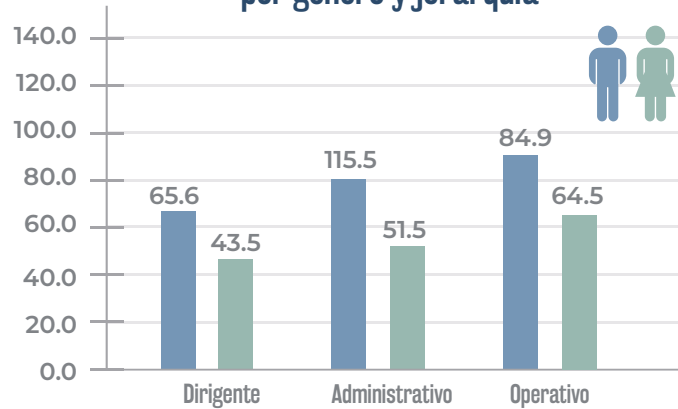
En el 2021 capacitamos un promedio de 207 colaboradores en el año los cuales invirtieron un total de 18,121 horas para asistir a los cursos durante el año. Monitoreamos la cantidad de horas que nuestros colaboradores invirtieron durante el año. Los resultados los mostramos en el gráfico siguiente.



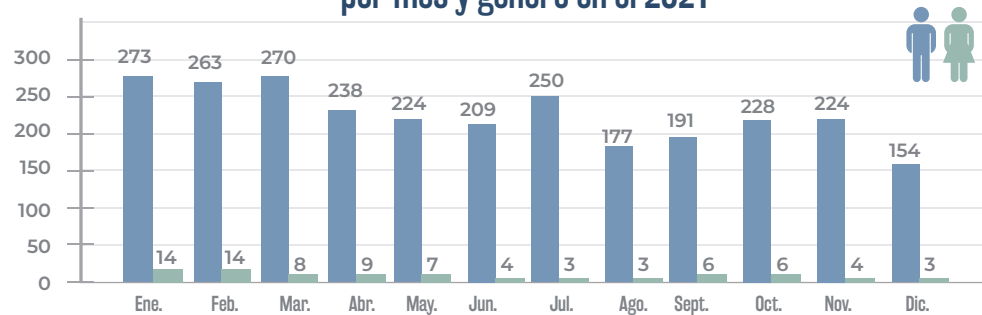
**Inversión en capacitación de personal durante el año 2021(USD)**



**Horas promedio anuales capacitación por género y jerarquía**



**Cantidad de colaboradores capacitados por mes y género en el 2021**



Nota: El personal considerado para el cálculo de las horas promedio de capacitación por colaborador, fue usando la media de colaboradores activos durante 2021.



Capacitación a colaboradores



# Fomentar un entorno saludable y seguro

## ■ Indicadores GRI:

- 403-103 Enfoque de gestión Salud y seguridad en el trabajo
- 403-1 Sistema de gestión de la salud y la seguridad en el trabajo
- 403-2 Identificación de peligros, evaluación de riesgos e investigación de incidentes
- 403-3 Servicios de salud en el trabajo
- 403-4 Participación de los trabajadores, consultas y comunicación sobre salud y seguridad en el trabajo
- 401-2 Prestaciones para los empleados a tiempo completo que no se dan a los empleados a tiempo parcial o temporales
- 403-5 Formación de trabajadores sobre salud y seguridad en el trabajo
- 403-6 Fomento de la salud de los trabajadores
- 403-7 Prevención y mitigación de los impactos en la salud y la seguridad de los trabajadores directamente vinculados mediante relaciones comerciales
- 403-8 Trabajadores cubiertos por un sistema de gestión de la salud y la seguridad en el trabajo
- 403-9 Lesiones por accidente laboral
- 403-10 Dolencias y enfermedades laborales

En CGN somos conscientes que la salud y la seguridad en el trabajo influyen directamente en el bienestar y en la ejecución de las actividades productivas de nuestros colaboradores. Por lo tanto, estamos comprometidos con garantizar que las actividades se desarrollen de manera segura. Para lograrlo, evaluamos los posibles riesgos en materia de salud y seguridad y buscamos medidas para su mitigación. Además, buscamos que nuestros colaboradores sientan que su lugar de trabajo es un espacio seguro donde se pueden desarrollar como personas y a nivel profesional, fomentando su sentido de pertenencia de manera que puedan expresar sus necesidades y expectativas.

Todas las actividades de CGN en materia de salud y seguridad ocupacional son gestionadas a través de un Sistema Integrado de Gestión está basado en la

norma ISO 45001 y los siguientes requisitos legales vigentes en el país:

- Reglamento de Seguridad y Salud Ocupacional Acuerdo Gubernativo 229-2014 y reformas Acuerdo Gubernativo 33-2016
- Constitución Política de la República de Guatemala
- Reformas al Código de trabajo Decreto 7-2017
- Norma de reducción de desastres CONRED NRD-2
- Ley de Tránsito y su reglamento
- Acuerdo Ministerial 191-2010 sobre accidentes y enfermedades profesionales
- Decreto Gubernativo 79-2021 (COVID-19)
- Acuerdo ministerial 23-2017 Manual de constitución de comités bipartitos
- Código de trabajo de Guatemala



| Cultura de salud y seguridad en el trabajo

El alcance de la gestión de Salud y Seguridad Ocupacional se desprende a todas las esferas de la compañía; por lo cual, la Alta Dirección define los siguientes objetivos:

- Proveer condiciones de trabajo seguras y saludables para la prevención de lesiones y deterioro de la salud relacionados con el trabajo.
- Incrementar la eficacia de los procesos del negocio de la empresa.
- Respetar y cumplir los requisitos de las leyes nacionales aplicables en materia de salud y seguridad de los trabajadores.
- Gestionar riesgos y aplicar medidas para eliminar peligros.
- Aplicar el principio de la mejora continua del sistema de gestión.
- Mantener y desarrollar una cultura de seguridad y salud en el trabajo.
- Realizar consultas con los trabajadores, así como asegurar su participación en el desarrollo del sistema de gestión.
- Evaluar los resultados obtenidos y fijar anualmente objetivos de mejora.
- Fomentar entre los trabajadores un mecanismo sostenible de motivación del comportamiento seguro en la producción.
- Actividades de la compañía en el ámbito de gestión de salud y seguridad en el trabajo se basan en los siguientes valores.
- Mejora continua del sistema de gestión de salud y seguridad de la compañía.
- Habilidad de trabajo en equipo para la comunicación eficaz entre los procesos del negocio y entre los empleados para el cumplimiento de los resultados comunes dirigidos a proveer condiciones de trabajo seguras y saludables a través de la prevención de lesiones laborales o deterioro de la salud.

- Seguimiento y fortalecimiento de la cultura de salud y seguridad en el trabajo por medio de la implementación de un sistema de capacitación sobre prácticas de trabajo seguras.
- Desarrollo innovador; es decir, utilización de los recursos y métodos de cumplimiento de los objetivos, respondiendo a los criterios de las mejores prácticas.

De igual manera, gestionamos los riesgos a través de las matrices de peligros y riesgos asociados a puestos de trabajo, las cuales se actualizan una vez al año o cuando se implementa una nueva actividad, herramienta o procedimiento de trabajo. Se tienen definidas las tareas de alto riesgo para las cuales es necesario la elaboración de un permiso de trabajo. Se tienen instrucciones de seguridad para la elaboración de todas las actividades productivas en la compañía.

La compañía proveer el equipo de protección adecuado según las actividades a realizar, todo colaborador que no porte el equipo de protección debe abstenerse de realizar la labor asignada.

Nuestros colaboradores pueden comunicarnos si identificaron riesgos potenciales a través del chat de seguridad y salud ocupacional y/o los buzones de quejas y sugerencias ubicados en puntos estratégicos. Contamos con un buzón en el ingreso principal de oficinas administrativas, en las áreas de taller y transporte, y en las áreas operativas de la mina. De ocurrir un evento, contamos con una regulación para la investigación de incidentes laborales donde se definen responsables,

tiempos y mecanismos para la identificación de incidentes, establecimiento de causas, medidas de mitigación y planes de acción para evitar su recurrencia.

Contamos con servicios médicos para la atención del personal, a nivel interno se tiene una clínica médica ubicada en las instalaciones de PRONICO que atiende las 24 horas, prestando servicios médicos primarios. Esta clínica envía al final de cada mes una estadística de las personas atendidas y el tipo de dolencia presentada, lo cual permite definir si hay algún comportamiento asociado a condiciones laborales, estacional o de carácter viral.

A nivel externo se tiene un hospital privado dentro de las instalaciones de colonia CGN, el cual brinda atención médica hospitalaria de emergencias, consulta externa y hospitalización de pacientes. Por último, se tiene un seguro médico contratado por la compañía para cobertura de los trabajadores en hospitales privados del país. La información sobre los servicios médicos disponibles se traslada al personal a través de charlas y capacitaciones sobre su uso y cobertura, las cuales son impartidas por el personal cargo del corretaje del seguro.

Anualmente se realizan evaluaciones médicas con el fin de verificar el estado de salud de nuestros colaboradores e identificar la existencia enfermedades laborales. Asimismo, contamos con monitores de salud y seguridad ocupacional, los cuales nos ayudan a verificar el estado de salud de cada colaborador. Por último, establecimos

un contrato con la Clínica Médica ubicada en PRONICO para la atención de nuestros colaboradores.

**En el año 2021, se llevaron a cabo 171 pruebas médicas periódicas al personal activo con más de un año de relación laboral lo que equivale al 100% de personal. El personal de nuevo ingreso cuenta con pruebas médicas preempleo.**

Contamos con un comité bipartito de salud y seguridad ocupacional conformado 50% por representantes de la administración y 50% por representantes de los colaboradores. El comité lleva a cabo reuniones una vez al mes, donde se exige como mínimo de asistencia la mitad más uno. En las reuniones se discuten

temas de salud ocupacional, incidentes ocurridos, situaciones potenciales de riesgo y oportunidades de mejora en los procesos de negocio desde el punto de vista de la salud y seguridad de los colaboradores. El comité se elige cada dos años y los trabajadores pueden proponer y elegir por votación a sus representantes.

Además, contamos con una regulación para el ingreso a las instalaciones de la compañía y brindamos inducciones generales a todos nuestros colaboradores, contratistas y visitantes, entre otros. Para nuestros colaboradores contamos con inducciones, según cada puesto de trabajo al principio de su contrato, reinducciones trimestrales y capacitaciones generales en materia del Sistema Integrado de Gestión.

### Como parte de nuestro compromiso en temas de riesgo de salud y psicosocial, contamos con beneficios para incentivar el desarrollo personal de nuestros colaboradores como:



La empresa ha sido responsable en la Seguridad y salud del trabajador, siempre y cuando el empleado sea un elemento empoderado, responsable en utilizar su EPP correctamente acorde al área de trabajo. ¿Cómo nos sentimos? Una persona útil, con un lugar de trabajo digno y muy bendecida.

Gloria Gutiérrez  
Monitor de SSO de mina Montúfar



Establecimos un sistema de control de estado de salud y seguridad de los trabajadores de tres niveles: el primer nivel es el de inspección diaria, en la cual se verifican las condiciones previas al inicio de operaciones y las actividades durante su realización. De esto se deja evidencia en las bitácoras de primer nivel de control.

El segundo nivel consiste en una revisión mensual realizada por los gerentes de área, donde se identifican condiciones y acciones que pongan en riesgo la salud y seguridad de los trabajadores y que necesiten de inversión, planificación o modificaciones a procedimientos para su eliminación.

Por último, las de tercer nivel, que son inspecciones efectuadas por un equipo multidisciplinario (Ambiente, SSO, Gerencia y técnicos del área a inspeccionar), en las cuales se busca identificar riesgos y peligros en el área inspeccionada y evidenciar el cumplimiento de las condiciones de salud y seguridad establecidas tanto en regulaciones internas como de requisitos legales en materia de SSO. En las inspecciones de tercer nivel se evalúa el área de trabajo y las actividades del personal, tanto empleados como trabajadores que no son empleados de la compañía. Los hallazgos a personal contratista se gestionan a través del proceso de negocio con quien el contratista tiene la relación directa. El proceso de negocio es responsable de notificar los hallazgos al departamento de SST.

Llevamos un registro de los incidentes y accidentes laborales que han sufrido nuestros colaboradores en los últimos tres años:

**Cuadro 1. Tasa de lesiones y accidentes por riesgo laboral**

INDICADOR		2019	2020	2021
Siglas	Significado			
LTIFR	Lost Time Injury Frequency Rate - Tasa de Frecuencia de Incidentes con Tiempo Perdido	0.00	0.00	1.56
LTIR	Lost Time Injury Rate - Tasa de Incidentes con Tiempo Perdido	0.00	0.00	0.31
SR	Severity Rage - Tasa de Severidad	0.00	19.46	28.98
TRFR	Total recordable frequency rate - Tasa de frecuencia de registro total	0.00	0.00	3.13
TRIR	Total Recordable Incident Rate - Tasa de Incidentes Registrables	0.00	0.00	0.63
LTAFR	Lost time accident frequency rate - Tasa de frecuencia de accidentes con tiempo perdido	0	0	0.00
DART	Days Away, Restricted, or Transferred - Días de ausencia, restricción o transferencia	0.00	0.00	0.31

Para la evaluación de incidentalidad se utiliza la metodología definida por OSHA. De igual forma para la determinación de medidas de mitigación de riesgos se utiliza la jerarquía de mitigación de riesgos y peligros definida por OSHA.



En CGN la seguridad se escribe con S pero comienza contigo. ¿Cómo nos sentimos? Que tenemos derecho a un lugar seguro para trabajar.

Juan Fernando Castro  
Especialista de SST de transporte



# Contar con una fuerza de colaboradores diversa e incentivar la inclusión de la comunidad

■ Indicadores GRI:

405-103 Enfoque de gestión diversidad e igualdad de oportunidades

405-1 Diversidad en órganos de gobierno y colaboradores

405-2 Ratio salarial base de colaboradores por género y por categoría laboral

En CGN, somos conscientes de la importancia de gestionar la diversidad e inclusión para cumplir con las leyes laborales vigentes de Guatemala y para tener en cuenta la diversidad cultural del municipio donde se encuentra nuestra compañía; es decir, la comunidad de Izabal. La diversidad y no discriminación son temas de vital importancia para nosotros, ya que nos permiten generar confianza y seguridad dentro de nuestros colaboradores y brindarles herramientas para solucionar conflictos que puedan surgir por la convivencia de distintas culturas.

Cumplimos con el Artículo 4 de la Constitución Política de Guatemala que indica: “Libertad e igualdad: En Guatemala todos los seres humanos son libres e iguales en dignidad y derechos. El hombre y la mujer, cualquiera que sea su estado civil, tienen iguales oportunidades y responsabilidades. Ninguna persona puede ser sometida

a servidumbre ni a otra condición que menoscabe su dignidad. Los seres humanos deben guardar una conducta fraternal entre sí”.

Realizamos nuestros procesos de contratación con igualdad de oportunidades para todas las personas sin discriminar género, etnia o religión respetuosos del marco legal y normas internacionales. Por otra parte, contamos con auditorías internas y externas que evalúan nuestros sistemas de gestión social.

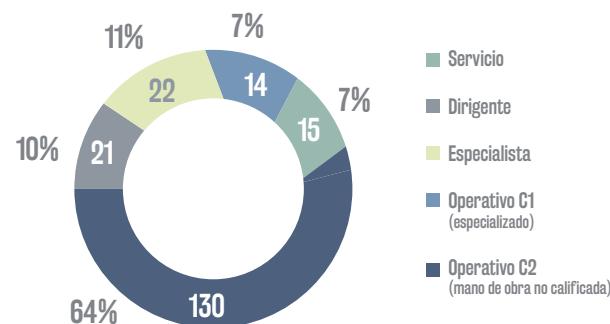
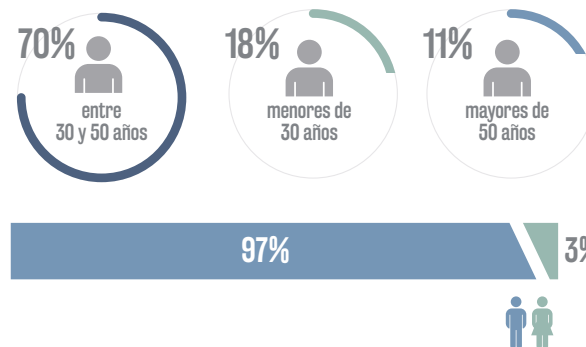
**Le damos prioridad a las personas de nuestra comunidad que optan por una plaza disponible dentro de nuestra compañía donde nuestra meta es incentivar el desarrollo económico y personal de nuestra zona de influencia.**

En nuestros órganos de gobierno está formado por 15 puestos estratégicos.

En diciembre 2021 se tuvo la desvinculación laboral de dos profesionales, integrantes del órgano de gobierno; contando para diciembre 2021 con 11 hombres y 2 mujeres, lo que representa la participación de un 15 % de mujeres y 85% de hombres.

Los rangos de edad son 85% entre 30 y 50 y 15 % mayores de 50 años.

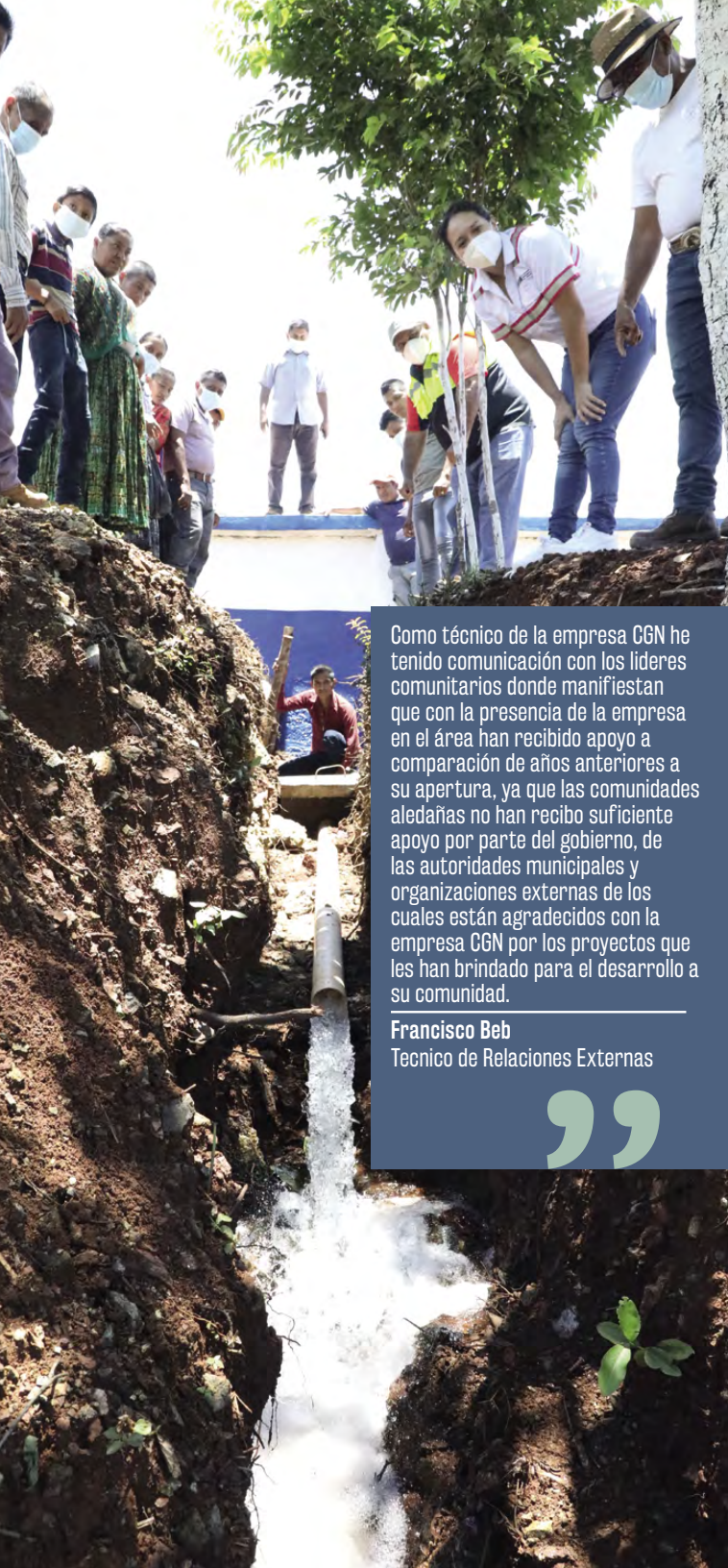
Por otra parte, nuestro equipo de colaboradores está distribuido de la siguiente manera:



En nuestro procedimiento de asignación salarial usamos exclusivamente la variable del cargo, independientemente de su sexo o etnia para determinar cuánto devenga un colaborador. De esta manera garantizamos que se mantenga la igualdad de oportunidades.

Así mismo, somos conscientes de las brechas salariales que existen en la sociedad actual. Por lo tanto, como compañía decidimos establecer nuestras condiciones salariales de acuerdo con el cargo del colaborador, sin importar su género, ni etnia. A continuación, presentamos la ratio de la remuneración de mujeres frente a hombres en nuestra compañía de acuerdo con la categoría laboral.





Como técnico de la empresa CGN he tenido comunicación con los líderes comunitarios donde manifiestan que con la presencia de la empresa en el área han recibido apoyo a comparación de años anteriores a su apertura, ya que las comunidades aledañas no han recibido suficiente apoyo por parte del gobierno, de las autoridades municipales y organizaciones externas de los cuales están agradecidos con la empresa CGN por los proyectos que les han brindado para el desarrollo a su comunidad.

**Francisco Beb**  
Técnico de Relaciones Externas



Trabajamos junto a representantes de nuestras comunidades locales, identificando sus intereses y necesidades para contribuir al desarrollo integral de la comunidad en general. De igual manera, trabajamos en compañía de las Organizaciones No Gubernamentales (ONG) de la zona para alinear nuestros esfuerzos en pro del bienestar y desarrollo de las comunidades de Panzós, Alta Verapaz; El Estor y Los Amates, Izabal. Aún con nuestra cooperación con las ONG, mantenemos un diálogo constante y transparente con las comunidades locales. Realizamos la evaluación de nuestra gestión con las comunidades de acuerdo con la norma ISO 9001 y las Normas de Desempeño de la IFC sobre evaluación y gestión de los riesgos e impactos ambientales y sociales, pueblos indígenas, patrimonio cultural, y conservación de la biodiversidad y gestión sostenible de los recursos naturales vivos; normas número 1,6,7,8 respectivamente. Para lo cual se cuenta con indicadores de desempeño establecidos por la organización; realizando la evaluación mensualmente aplicando Círculo de Deming enfocado hacia la mejora continua.

Así mismo, basado en la participación de la comunidad local se comparte los resultados de los monitoreos ambientales con los líderes comunitarios lo cual queda documentado en el informe de actividades ambientales con comunidades.

**Mantenemos una comunicación constante con los líderes de las comunidades indígenas, quienes velan por el respeto del pueblo maya y conocen bien las necesidades de su comunidad.**

# Inversiones en especie

En el año 2021 realizamos una inversión en especie de **USD 53,742.57** para ejecutar **52 proyectos de infraestructura social en 32 comunidades** las cuales solicitaron apoyo en proyectos de infraestructura donde se brindó el material de construcción en su totalidad y con el apoyo de la comunidad, la mano de obra.

21

Proyectos se ejecutaron en el 1er semestre

31

Proyectos se ejecutaron en el 2o semestre

Cada proyecto tuvo una duración aproximada de 3 meses, cumpliendo con las necesidades analizadas y expuestas por cada comunidad.

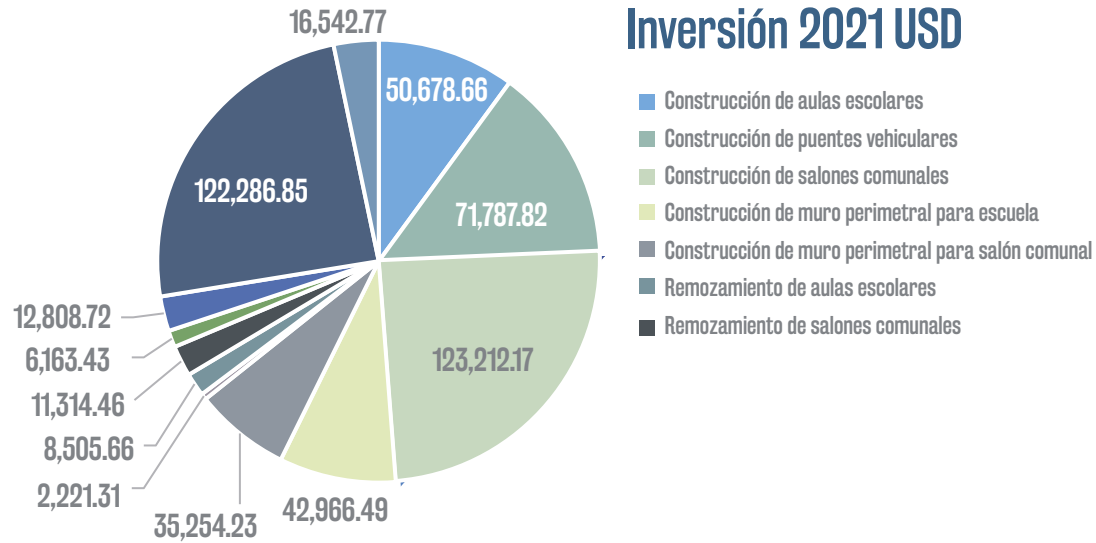


La empresa CGN cumple con su compromiso social ante las comunidades brindando el apoyo y aporte para implementación de proyectos de educación, infraestructura, deportes, salud y cultural mejorando estos ejes dentro de las comunidades para beneficio de los pobladores.

**Edgar Rivera**  
Técnico de Relaciones externas



El desglose de las inversiones en especie se encuentra en la siguiente grafica:



#### Los proyectos con mayor impacto fueron:

La construcción del puente vehicular en la comunidad indígena Agua Caliente Lote 9. Una de las necesidades identificadas en nuestras comunidades son las vías de acceso al casco urbano del cual no tienen comunicación vial. Por ello, participamos en la construcción del puente vehicular dando acceso a la comunidad y mejorando las vías de comunicación entre comunidades. Con dicho proyecto se logró beneficiar a 80 familias y a 300 habitantes de la comunidad.



Otro proyecto de construcción es el Salón Comunal, en la comunidad Sepur Limite, en Izabal. Destacando una de las necesidades identificadas en nuestras comunidades es no tener un lugar o área determinada para la interacción y desarrollo de actividades colectivas relacionadas con la educación, salud y asambleas comunitarias. En este proyecto, gracias a la buena comunicación y armonía, también se contó con el apoyo de la comunidad brindando mano de obra. Logramos beneficiar a 405 familias y a 2025 habitantes.



# Derechos de los Pueblos Indígenas

Ante los principios de los estándares internacionales sociales, el Departamento de Asuntos Comunitarios trabaja con cada comunidad registrada en la Municipalidad de El Estor, Izabal, teniendo dentro únicamente 2 comunidades indígenas de las cuales son: Agua Caliente Lote 9 y 30 de Junio Sechajá, con quienes se tiene una buena comunicación y una constante relación con respecto a los proyectos de inversión social. Asimismo, no se ha registrado ningún caso de violación de derechos de los pueblos indígenas.

### Funciones principales:

- Velar por el respeto del pueblo maya
- Fortalecer y promover la identidad
- Organización
- Participación ciudadana
- Crear iniciativas de desarrollo sostenibles
- Coordinar acciones que favorezcan el diálogo





# Consulta comunitaria

En febrero del año 2021 el Ministerio de Energía y Minas (MEM) suspendió la licencia del proyecto minero FENIX que había sido aprobada el 17 de abril de 2006, con base a resolución de la Corte de Constitucionalidad (CC) y ordenando al MEM realizar nuevamente la consulta a los legítimos representantes del pueblo Indígena Maya Q'eqchi', regulada en el Convenio 169 de la Organización Internacional del Trabajo.

Después de un arduo proceso durante el año, el 10 de diciembre las autoridades del MEM informaron que concluyó “de forma exitosa” el proceso de consulta a los legítimos representantes del Pueblo Indígena Maya Q'eqchi' de los municipios de Panzós, Alta Verapaz y El Estor, Izabal, ubicados en el área de influencia del proyecto. El proceso fue realizado en 2 fases (Pre- consulta y consulta) cada una de las fases contenía 3 etapas, para la fase de preconsulta (identificación de pueblos indígenas, convocatoria y preconsulta, planificación, diseño de consulta) y para la fase de consulta (entrega y análisis de la información, dialogo intercultural y monitoreo y seguimiento.)

Los acuerdos alcanzados fueron construidos gracias al trabajo conjunto de los actores principales, siendo éstos el Gobierno de Guatemala, representado por el MEM; el Pueblo Indígena Maya Q'eqchi' representado por el Consejo de Comunidades Maya Q'eqchi' de El Estor, Izabal y por el Consejo

de Comunidades Maya Q'eqchi' de Panzós, Alta Verapaz y CGN. Los ejes en los cuales se fundamentan los acuerdos son: salud, recursos naturales y medio ambiente, minería, certeza jurídica de la tierra, infraestructura vial, educación, empleo y productividad e implementación de programas sociales, estos acuerdos fueron alcanzados con 52 comunidades del área de influencia de 2 municipios (El Estor, Izabal y Panzós, Alta Verapaz), 21 instituciones participantes, 10 reuniones de la mesa de trabajo y más de 100 asambleas comunitarias.

Adicionalmente, durante todo el proceso de preconsulta y consulta se contó con la participación de otros actores indicados en la sentencia, como el Ministerio de Ambiente y Recursos Naturales, Ministerio de Cultura y Deportes, la Universidad de San Carlos de Guatemala y Universidades Privadas; la Comisión Presidencial de Diálogo; la Procuraduría de los Derechos Humanos; los Consejos Comunitarios de Desarrollo de El Estor y Panzós, así como los Concejos Municipales de El Estor y Panzós. Como invitados especiales participaron en el proceso los Gobernadores departamentales de Izabal y Alta Verapaz, el Registro de Información Catastral y el Ministerio de Salud Pública y Asistencia Social, Trabajo y Previsión Social, Ministerio de Economía, y el Ministerio de Comunicaciones, Infraestructura y Vivienda.



Fueron alcanzados acuerdos con **52** comunidades

Se llevaron a cabo **10** reuniones de mesa de trabajo

Más de **100** asambleas comunitarias celebradas



- 3 SALUD Y BIENESTAR
- 4 EDUCACIÓN DE CALIDAD
- 5 IGUALDAD DE GÉNERO
- 8 TRABAJO DECENTE Y CRECIMIENTO ECONÓMICO
- 9 INDUSTRIA, INNOVACIÓN E INFRAESTRUCTURA
- 10 REDUCCIÓN DE LAS DESIGUALDADES
- 11 CIUDADES Y COMUNIDADES SOSTENIBLES

 CGN



# 04 | NUESTRO ECOSISTEMA

- 44 Nuestro Ecosistema
- 45 Gestionar y monitorear la cantidad y calidad del recurso hídrico
- 46 Gestión de desechos
- 47 Conservación de la biodiversidad
- 49 Reducir de manera continua las emisiones



# Nuestro Ecosistema

- Indicadores GRI: 303 Agua y efluentes 305 Emisiones 304 Biodiversidad 306 Residuos

Debido a la naturaleza del proyecto, concentramos gran parte de nuestros esfuerzos operativos en el tema ambiental. Desde la Alta Dirección, estamos comprometidos con dejar una huella positiva en las áreas minadas; es decir, en condiciones superiores en términos vegetales, faunísticos y sociales que, al

inicio de las operaciones en los municipios de El Estor y Los Amates, del departamento de Izabal. Por lo tanto, hemos construido una política ambiental, con la cual nos comprometemos en aspectos como el manejo de residuos y desechos, manejo de aguas residuales, consumo energético, emisiones y biodiversidad.

## Estamos comprometidos en materia medioambiental y nuestros objetivos los plasmamos y difundimos en nuestra política medio ambiental

Minimizar el impacto al medio ambiente, incluyendo la prevención de la contaminación, basados en la sostenibilidad y el desarrollo socioeconómico de las comunidades locales.

Gestionar los aspectos ambientales, considerando el cumplimiento de la legislación nacional y de normas internacionales, buscando la mejora continua del desempeño ambiental y la eficiencia energética en todos los procesos de la Compañía.

En la Compañía se realizan las actividades con base en los siguientes valores: mejora continua del Sistema de Gestión Ambiental de la Compañía; seguimiento y fortalecimiento de la cultura de gestión y protección de medio ambiente aprovechando un sistema de capacitación sobre prácticas de trabajo seguras y sostenibles.

Alta calidad de la organización y resultados de gestión ambiental, como fruto de responsabilidad de los trabajadores, de habilidad de trabajo en equipo y mantenimiento de una comunicación eficaz para el cumplimiento de los objetivos del Desarrollo Sostenible.

Desarrollo innovador, es decir, utilización de los recursos y métodos de cumplimiento de los objetivos, respondiendo a los criterios de las mejores prácticas.

Nuestras operaciones comprenden la extracción y traslado de mena. Por ello, el mayor componente de consumo energético se encuentra concentrado en la utilización de combustible fósil. En este sentido, y bajo la línea de nuestra política de preservación del rendimiento de los equipos y política en el ámbito de la producción, utilizamos los equipos y maquinarias con los mejores rendimientos y eficiencia en el consumo de combustible, optimizando así los recursos para la producción.

La compañía realiza monitoreo para controlar las variantes ambientales, establece buenas prácticas a través del monitoreo continuo.

Jorge Castellanos  
Técnico Ambiental



Uivero forestal

# Gestionar y monitorear la cantidad y calidad del recurso hídrico

- Indicadores GRI:
  - 303-103 Enfoque de Gestión Agua
  - 303-1 Interacción con el agua como recurso compartido
  - 303-2 Gestión de los impactos relacionados con los vertidos de agua
  - 303-3 Extracción de agua
  - 303-4 Vertido de agua
  - 303-5 Consumo de agua

**En CGN, somos una empresa responsable con la naturaleza y su entorno por lo que tenemos un firme compromiso con el cuidado del medio ambiente. Esto se logra a través de la gestión ambiental implementada en la compañía, la cual hemos considerado todos los componentes ambientales.**

En cuanto al consumo de agua, las actividades de extracción no requieren de este recurso para su operación, ya que la extracción se realiza de forma mecánica a través del uso de maquinaria convencional. Por esta razón, el consumo de agua en el proyecto utilizado únicamente para temas de saneamiento (abastecimiento de agua en artefactos sanitarios del área administrativa y talleres fue de 0.282 megalitros. Para riego de calles de terracería para control de material particulado (polvo) se consumió un total 10.26 megalitros y para hidratación de los colaboradores, el consumo fue de 0.09 megalitros. La procedencia del agua de consumo es de tipo superficial. Cabe mencionar que, según el “Water Risk Atlas”,

nuestros proyectos en las minas Montufar y Fénix no se encuentran ubicados en zonas de estrés hídrico.

Además, en la compañía contamos con una planta de tratamiento para aguas residuales ordinarias, teniendo un promedio de vertido de 0.040 L/s a cuerpo receptor (riachuelo intermitente). El agua tratada cumple con los parámetros establecidos por la normativa nacional vigente. Esto se determinó a través del mantenimiento constante de los sistemas de tratamiento y mediante el monitoreo, que se realiza por medio de laboratorio certificado que avala estos resultados y que cuentan con la autorización del Ministerio de Ambiente y Recursos Naturales (MARN).

**En CGN, el manejo y uso apropiado del agua es una prioridad. Por esta razón, en todas las áreas del proyecto se cuenta con medidas de prevención y control para el manejo de este recurso.**

Estas medidas son contempladas desde la fase de diseño, durante la operación del proyecto y en las fases de recuperación ambiental, logrando establecer medidas de control que aseguran un manejo adecuado del agua.

Como complemento en el cuidado del recurso hídrico, según nuestro sistema de gestión ambiental, se tiene implementado

una red amplia de monitoreo ambiental. Esta contempla análisis de calidad de agua superficial en ríos y el lago de Izabal, agua subterránea mediante pozos de observación y agua residual. Con esto se constata que el proyecto no afecta la calidad del agua en su entorno los resultados del monitoreo son presentados al MARN.



Monitoreo con entidades externas reconocidas internacionalmente

# Gestión de Desechos

- Indicadores GRI:
- 301-1 Materiales utilizados por peso o volumen
- 301-2 Insumos reciclados
- 301-3 Productos reutilizados y materiales de envasado
- 306 -103 Enfoque de gestión Residuos
- 306-1 Generación de residuos e impactos significativos relacionados con los residuos
- 306-2 Gestión de impactos significativos relacionados con los residuos
- 306-3 Residuos generados
- 306-4 Residuos no destinados a eliminación
- 306-5 Residuos destinados a eliminación

En CGN se generan dos tipos de desechos: Los desechos industriales que son generados por las actividades industriales de la compañía. Estos pueden ser tóxicos, bio-infecciosos, inflamables, corrosivos, reactivos, peligrosos para la salud o para el medio; y los desechos ordinarios que al manipularse no representan riesgos ni para la salud ni para el ambiente y se generan por resultado de las actividades domésticas y de consumo humano.

Recolectamos los desechos ordinarios a través de un tren de aseo de forma periódica. Después de recolectarlos, los pesamos e ingresamos al relleno sanitario, donde se realizan actividades de reclasificación para la separación según el tipo de desecho. En cada una de las etapas de este proceso los desechos son pesados y registrados en los formatos establecidos.

Por otra parte, recolectamos y acopiamos los desechos industriales en un área de almacenamiento temporal ubicada dentro de la planta de proceso donde los desechos son clasificados según su tipo y se establece

su peso aproximado de acuerdo con su volumen. Posteriormente, registramos la cantidad de desechos generados y sus características para así contratar empresas externas que reutilizan o incineran nuestros desechos.

Esta información es recopilada y presentada mensualmente al Director General. Las empresas que contratamos cuentan con licencia ambiental vigente otorgada por el MARN y obtenemos certificados de disposición una vez se ha finalizado el servicio.

Hemos establecido varios mecanismos para la optimización del uso de los recursos y evitar la generación de desechos, así como el manejo adecuado en la disposición de estos. Para este proceso se emplea capacitación y conciencia ambiental entre colaboradores en temas de reutilización y reciclaje de residuos, así como el que las actividades de gestión sean planificadas para hacer un uso óptimo de los insumos y evitar el sobre consumo o desperdicio.

Relleno sanitario, el único en la cuenca del Lago de Izabal



Como Compañía, durante el 2021 hemos generado un total de 36.78 toneladas (Ton) de desechos industriales y ordinarios, los cuales hemos gestionado de forma responsable de la siguiente forma:

Descripción	Industriales Peso (Ton)	Ordinarios Peso (Ton)
Desecho para eliminación por incineración (sin recuperación energética)	7.00	No aplica
Desecho para eliminación en vertedero controlado (relleno sanitario)	No aplica	16.3
Desecho para reutilización	4.80	No aplica
Desecho para reciclaje	No aplica	0.27
Desecho para compostaje	No aplica	8.42
<b>Total de Desechos generados</b>	<b>11.79</b>	<b>24.99</b>



Nota: Todos los datos de este informe fueron recopilados por CGN

# Conservación de la biodiversidad

■ Indicadores GRI:

304-103 Enfoque de gestión Biodiversidad

304-1 Centros de operaciones en propiedad, arrendados o gestionados ubicados dentro de o junto a áreas protegidas o zonas de gran valor para la biodiversidad fuera de áreas protegida

304-2 Impactos significativos de las actividades, los productos y los servicios en la biodiversidad

304-3 Hábitats protegidos o restaurados

304-4 Especies que aparecen en la Lista Roja de la UICN y en los listados nacionales de conservación cuyos hábitats se encuentren en áreas afectadas por las operaciones

Nuestra actividad principal es la extracción a cielo abierto. Todos los trabajos de extracción minera se realizan por el denominado método de tajo, en el cual no es necesario utilizar explosivos, ya que los horizontes a minar son lo suficientemente suaves y pueden ser manejados con maquinaria y equipo de mina convencional (excavadoras y camiones).

recuperación ambiental en donde la reforestación con especies nativas es un factor clave para el éxito de este proceso.

Para la recuperación ambiental se han establecido tres etapas de trabajo. La primera etapa consiste en la implementación de prácticas de conservación de suelo y agua, como la construcción de barreras vivas y muertas para la disminución de la erosión; y la construcción de diques, canales o acequias para la conducción de agua de lluvia de manera no erosiva.

La segunda etapa consiste en la reforestación del área y contempla la reintroducción de especies nativas de árboles, arbustos, hierbas y lianas en concordancia con el proceso de sucesión ecológica natural. La tercera etapa de la recuperación ambiental contempla el manejo y monitoreo del desarrollo vegetativo y efectividad de las prácticas de conservación de suelo y agua para detectar el re-apareamiento de las especies de fauna silvestre de la región.

Durante el año 2021 se realizaron trabajos de recuperación ambiental en 19.56 hectáreas



Como parte de los programas de responsabilidad ambiental, CGN desarrolla de forma permanente actividades de

con plantas nativas de la región. Para poder llevar a cabo los procesos de reforestación, CGN cuenta con un vivero forestal propio, en el cual se producen más de cincuenta tipos de plantas, incluyendo especies frutales, maderables y especies protegidas por su importancia ecológica.

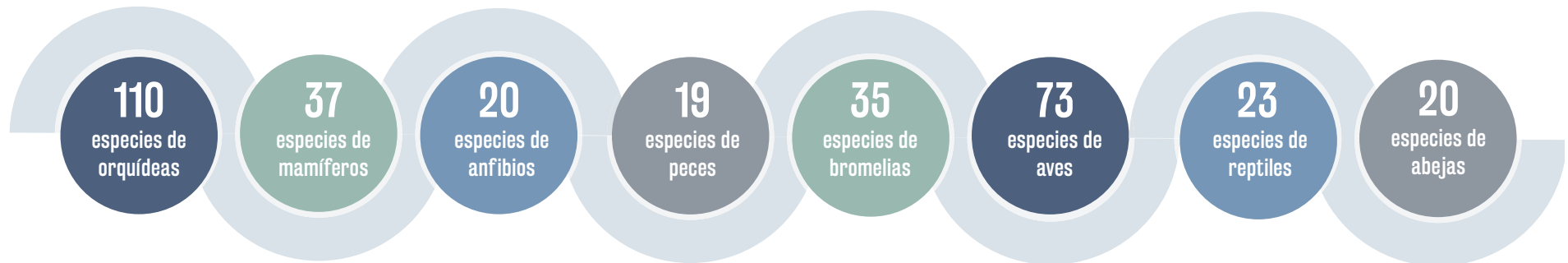
Para llevar a cabo las tareas de conservación de suelos, recolección y producción de semillas, producción de plantas en vivero, reforestación y mantenimiento, CGN brinda oportunidades de trabajo a mano de obra local, brindando capacitación técnica de manera continua al personal que interviene en dichas labores, siendo esta otra opción de empleo para las comunidades vecinas. CGN administra voluntariamente la Reserva

Natural Privada SETAL, la cual ha sido declarada oficialmente como área protegida por el Consejo Nacional de áreas protegidas (CONAP) a través de la resolución 87/2009. La RNP SETAL está ubicada en el municipio de El Estor, Izabal, sobre la ruta nacional 7E a 4.5 Kilómetros del casco urbano de El Estor. La reserva se encuentra dentro de la finca SETAL. Aproximadamente el 80% de la reserva se encuentra dentro de los límites norestes del Refugio de Vida Silvestre Bocas del Polochic (RVSBP), el cual es un Humedal RAMSAR con reconocimiento mundial y que abarca una extensión territorial de 617 hectáreas. Por ello, la reserva es importante para la conservación de los procesos biológicos propios de la región.

En su territorio se llevan a cabo programas y proyectos para el cuidado y protección de la biodiversidad de la región. Para manejar la Reserva de manera sostenible, CGN ha zonificado el área lo cual permite ordenar las actividades actuales y potenciales y evitar el deterioro de la diversidad biológica, esto ha sido plasmado en el Plan Maestro de la Reserva, aprobado por el CONAP mediante el número de resolución 267/2010. La Reserva SETAL se encuentra reconocida oficialmente por el CONAP, por lo que SETAL es parte del Sistema Guatemalteco de Áreas Protegidas (SIGAP). Además, es la única reserva natural privada en Guatemala bajo la tutela de un proyecto minero.

SETAL es uno de los refugios clásicos del mono aullador (*Alouatta pigra*) y del cocodrilo (*Crocodylus acutus*) especies en peligro de extinción en Guatemala. Por eso, CGN ha impulsado programas específicos para el monitoreo, cuidado y protección de estas emblemáticas especies de la Reserva. Por su abundante biodiversidad SETAL también es el albergue de alrededor de 110 especies de orquídeas, 35 especies de bromelias, 37 especies de mamíferos, más de 73 especies de aves entre migratorias y playeras, 20 especies de anfibios, 23 especies de reptiles, 19 especies de peces continentales y 20 especies de abejas del género *Euglossini*.

**CGN ha destinado estas 617 hectáreas exclusivamente para la conservación y la protección de la diversidad biológica y los procesos ecológicos, el manejo sostenible de los recursos, la investigación científica y la educación ambiental.**



La compañía realiza conservación de los animales y plantas, se realizan actividades de monitoreo de mono y cocodrilos, también se realizan trabajos de reforestación.

Rolando Botzoc  
Guarda Recurso





# Reducir de manera continua las emisiones

■ Indicadores GRI:

- 103-305 Enfoque de gestión Emisiones
- 305-1 Emisiones directas de GEI (alcance 1)
- 305-3 Otras emisiones indirectas de GEI (alcance 3)
- 305-7 Óxidos de nitrógeno (NOX), óxidos de azufre (SOX) y otras emisiones significativas al aire

En nuestras operaciones, durante la extracción de mena de níquel utilizamos maquinaria pesada que consume combustibles fósiles, siendo ésta la fuente principal de nuestras emisiones de Gases de Efecto Invernadero (GEI), ya que no utilizamos ningún explosivo en nuestra compañía. Por lo tanto, estamos comprometidos en mitigar y gestionar nuestras emisiones para minimizar la contribución al calentamiento global asociado a nuestras operaciones industriales.

Por otra parte, bajo las directrices de nuestra política de preservación del rendimiento de los equipos y política en el ámbito de la producción, utilizamos los equipos y maquinarias con los mejores rendimientos y eficiencia en el consumo de combustible, optimizando así la emisión de gases de combustión.

A continuación, presentamos nuestras emisiones directas para el año 2021 donde éstas representan el 55,63% del total de las emisiones que genera nuestra compañía, correspondientes a 6,230.36 TCO<sub>2</sub>e.

6,230.36 TCO <sub>2</sub> e	Combustibles fósiles en fuentes móviles	6,218.24 TCO <sub>2</sub> e
	Tratamiento de aguas residuales	5.68 TCO <sub>2</sub> e
	Fuga de gases refrigerantes (equipos de refrigeración y extintores)	6.43 TCO <sub>2</sub> e

Asimismo, dividimos nuestras emisiones indirectas en aquellas que se relacionan con el consumo de energía y con los procesos que son tercerizados en nuestra compañía para el año 2021. En el primer caso, nuestra emisión por consumo energético fue de 0,10 TCO<sub>2</sub>e, la cual representa el 0.001% del total de las emisiones que generamos para este año.

En el segundo caso, nuestras emisiones indirectas generadas por procesos contratados con terceros fueron de 4,968.29 TCO<sub>2</sub>e las cuales representan el 44.36% de nuestras emisiones totales. A continuación, presentamos la distribución de esta emisión:

4,968.29 TCO <sub>2</sub> e	Transporte tercerizado terrestre	4,946.84 TCO <sub>2</sub> e
	Vuelos	9.48 TCO <sub>2</sub> e
	Insumos impresión	0.771 TCO <sub>2</sub> e
	Disposición residuos	11.20 TCO <sub>2</sub> e

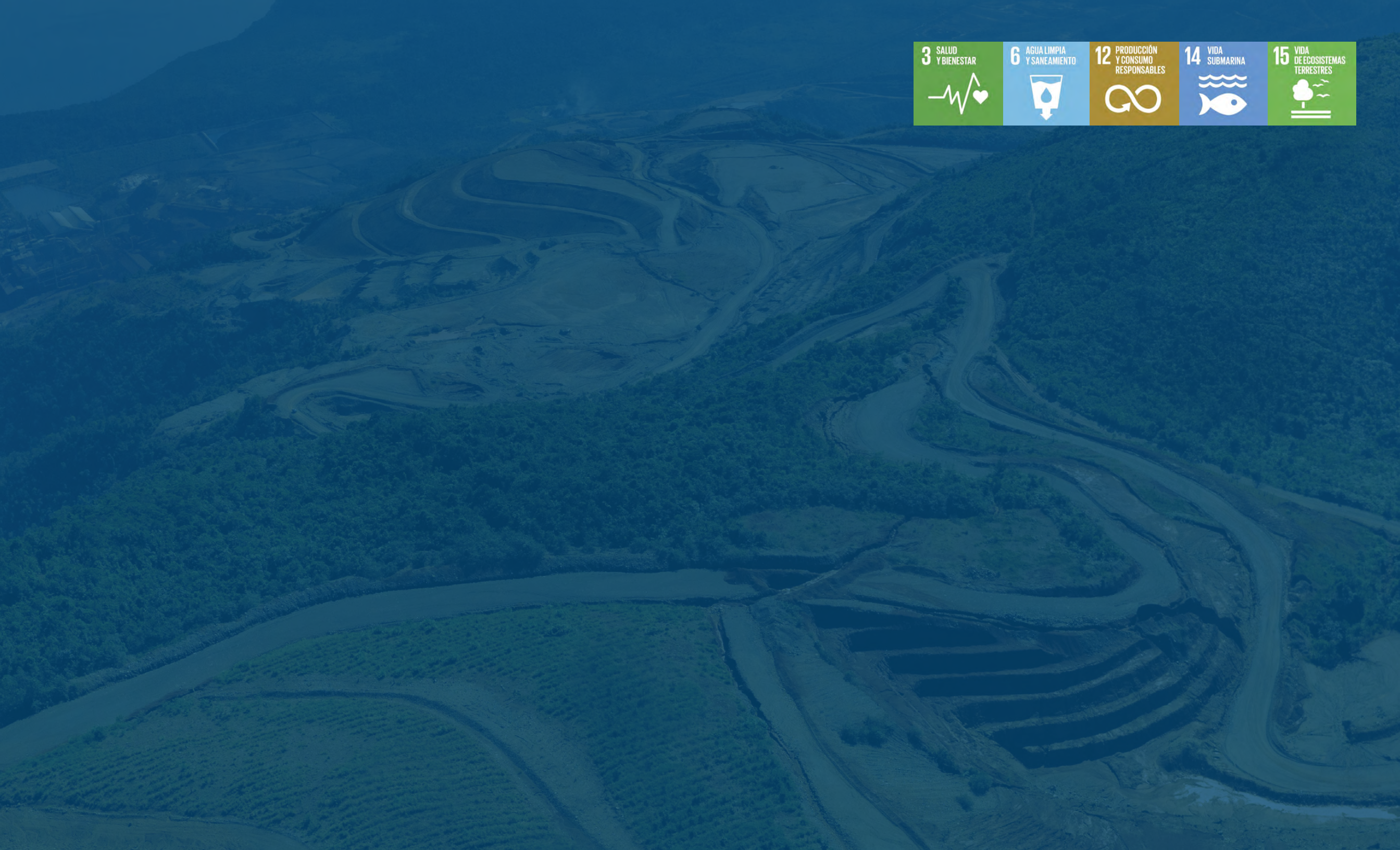
En conclusión, nuestra emisión total fue de 11,198.75 TCO<sub>2</sub>e.

La naturaleza de las actividades de la compañía es específicamente extractiva, no se realiza ningún tipo de procesamiento, por lo que no se cuenta con fuentes fijas.



Emitimos 11,139.39 TCO<sub>2</sub>e en total  
 2020

Emitimos 11,198.75 TCO<sub>2</sub>e en total  
 2021



**3** SALUD Y BIENESTAR



**6** AGUA LIMPIA Y SANEAMIENTO



**12** PRODUCCIÓN Y CONSUMO RESPONSABLES



**14** VIDA SUBMARINA



**15** VIDA DE ECOSISTEMAS TERRESTRES



# Tabla GRI

Indicador	Capítulo Informe de Sostenibilidad	Comentario
<b>Perfil de la Compañía</b>		
102-1 Nombre de la organización	Tabla GRI	Compañía Guatemalteca de Níquel S.A.
102-2 Actividades, marcas, productos y servicios	¿Quiénes somos?	
102-3 Ubicación de la sede	¿Quiénes somos?	
102-4 Ubicación de las operaciones	¿Quiénes somos?	
102-5 Propiedad y forma jurídica	Tabla GRI	La Compañía Guatemalteca de Níquel es una sociedad anónima
102-6 Mercados servidos	¿Quiénes somos?	
102-7 Tamaño de la organización	¿Quiénes somos?/ Generar un negocio rentable y responsable dentro de un marco ético y legal	
102-8 Información sobre empleados y otros trabajadores	¿Quiénes somos?	
<b>Materialidad</b>		
102-40 Lista de grupos de interés	Nuestros Criterios ASG	
102-41 Acuerdos de negociación colectiva	Nuestra sociedad	
102-42 Identificación y selección de grupos de interés	Nuestros criterios ASG	
102-43 Enfoque para la participación de los grupos de interés	Nuestros criterios ASG	
102-44 Temas y preocupaciones clave mencionados	Nuestros criterios ASG	
<b>Elaboración del Informe</b>		
102-46 Definición de los contenidos de los informes y las Coberturas del tema	Nuestros criterios ASG	
102-47 Lista de temas materiales	Nuestros criterios ASG	
102-48 Reexpresión de la información	Tabla GRI	No se tuvo reexpresiones para el segundo informe de sostenibilidad.
102-49 Cambios en la elaboración de informes	Tabla GRI	Respecto de informe de sostenibilidad 2020 en informe de sostenibilidad 2021, se mantuvo periodos objeto del informe, lista de temas materiales y Coberturas de los temas
102-50 Periodo objeto del informe	Sobre este informe	
102-51 Fecha del último informe	Sobre este informe	

Indicador	Capítulo Informe de Sostenibilidad	Comentario
<b>Elaboración del Informe</b>		
102-52 Ciclo de elaboración de informes	Sobre este informe	
102-53 Punto de contacto para preguntas sobre el informe	Sobre este informe	
102-54 Declaración de elaboración del informe de conformidad con los Estándares GRI	Sobre este informe	
102-55 Índice de contenidos GRI	Tabla GRI	
102-56 Verificación externa		Verificación externa realizada por externo independiente KPMG
<b>Gestionar el buen gobierno y la toma decisiones transparente</b>		
102-11 Principio o enfoque de precaución	Tabla GRI	El enfoque de gestión se aplica mediante reuniones diarias, mensuales, semestrales de seguimiento operativo y de riesgos significativos
102-12 Iniciativas externas	Tabla GRI	Al momento la Compañía Guatemalteca de Níquel no está suscrita ni respalda ningún documento externo.
102-13 Afiliación a asociaciones	Tabla GRI	La Compañía Guatemalteca de Níquel está afiliada Pacto Global Guatemala Asociación con cámara de industria de Guatemala, Asociación gremial de mineros (Cámara de industria de comercios) Asociación gremial de exportadores.
102-14 Declaración de altos ejecutivos responsables de la toma de decisiones	Carta del Alto Ejecutivo	
102-16 Valores, principios, Estándares y normas de conducta	Nuestra Gobernanza	
102-17 Mecanismos de asesoramiento	Nuestra Gobernanza	
102-18 Estructura de gobernanza	Nuestra Gobernanza	
102-19 Delegación de autoridad	Nuestra Gobernanza	
102-20 Responsabilidad a nivel ejecutivo de temas económicos, ambientales y sociales	Nuestra Gobernanza	
<b>Generar un negocio rentable y responsable dentro de un marco ético y legal</b>		
102-45 Entidades incluidas en los estados financieros consolidados	Tabla GRI	Los estados financieros de la Compañía Guatemalteca de Níquel no incluyen a otras entidades.
201-103 Enfoque de Gestión Desempeño económico	Nuestra Gobernanza	
201-1 Valor económico directo generado y distribuido	Nuestra Gobernanza	
203-1 Inversiones en infraestructura y servicios apoyados	Nuestra Gobernanza	

Indicador	Capítulo Informe de Sostenibilidad	Comentario
<b>Fomentar el desarrollo de una cadena de suministros responsable</b>		
401-103 Enfoque de gestión Cadena de suministros	Nuestra Gobernanza	
102-9 Cadena de suministros	Nuestra Gobernanza	
102-10 Cambios significativos en la organización y su cadena de suministro	Nuestra Gobernanza	
204-1 Proporción de gasto en proveedores locales	Nuestra Gobernanza	
<b>Contar con colaboradores motivados y satisfechos</b>		
401-103 Enfoque de gestión Empleo	Nuestra Sociedad	
401-1 Nuevas contrataciones de empleados y rotación de personal	Nuestra Sociedad	
401-2 Prestaciones para los empleados a tiempo completo que no se dan a los empleados a tiempo parcial o temporales	Nuestra Sociedad	
401-3 Permiso parental	Nuestra Sociedad	
404-103 Enfoque de gestión, Formación y desarrollo	Nuestra Sociedad	
404-1 Media de horas de formación al año por empleado	Nuestra Sociedad	
<b>Fomentar un entorno saludable y seguro</b>		
403-103 Enfoque de gestión Salud y Seguridad en el trabajo	Nuestra Sociedad	
403-1 Sistema de gestión de la salud y la seguridad en el trabajo	Nuestra Sociedad	
403-2 Identificación de peligros, evaluación de riesgos e investigación de incidentes	Nuestra Sociedad	
403-3 Servicios de salud en el trabajo	Nuestra Sociedad	
403-4 Participación de los trabajadores, consultas y comunicación sobre salud y seguridad en el trabajo	Nuestra Sociedad	
403-5 Formación de trabajadores sobre salud y seguridad en el trabajo	Nuestra Sociedad	
403-6 Fomento de la salud de los trabajadores	Nuestra Sociedad	
403-7 Prevención y mitigación de los impactos en la salud y la seguridad de los trabajadores directamente vinculados mediante relaciones comerciales	Nuestra Sociedad	

Indicador	Capítulo Informe de Sostenibilidad	Comentario
<b>Fomentar un entorno saludable y seguro</b>		
403-8 Trabajadores cubiertos por un sistema de gestión de la salud y la seguridad en el trabajo	Nuestra Sociedad	
403-9 Lesiones por accidente laboral	Nuestra Sociedad	
403-10 Dolencias y enfermedades laborales	Nuestra Sociedad	
<b>Contar con una planta de colaboradores diversa e incentivar la inclusión de la comunidad</b>		
405-103 Enfoque de gestión Diversidad e igualdad	Nuestra Sociedad	
405-1 Diversidad en órganos de gobierno y empleados	Nuestra Sociedad	
<b>Generar un impacto positivo social en las comunidades</b>		
413-103 Enfoque de Gestión Comunidades locales	Nuestra Sociedad	
413-1 Operaciones con participación de la comunidad local, evaluaciones del impacto y programas de desarrollo	Nuestra Sociedad	
<b>Gestionar y monitorear la cantidad y calidad del recurso hídrico</b>		
303-103 Enfoque de Gestión Agua	Nuestro ecosistema	
303-1 Interacción con el agua como recurso compartido	Nuestro ecosistema	
303-2 Gestión de los impactos relacionados con los vertidos de agua	Nuestro ecosistema	
303-4 Vertidos de agua	Nuestro ecosistema	
303-5 Consumo de agua	Nuestro ecosistema	
<b>Gestión de desechos</b>		
306-103 Enfoque de Gestión Residuos	Nuestro ecosistema	
306-1 Generación de residuos e impactos significativos relacionados con los residuos	Nuestro ecosistema	
306-2 Residuos por tipo y método de eliminación	Nuestro ecosistema	
306-3 Residuos generados	Nuestro ecosistema	
306-4 Residuos no destinados a eliminación	Nuestro ecosistema	
306-5 Residuos destinados a eliminación	Nuestro ecosistema	

Indicador	Capítulo Informe de Sostenibilidad	Comentario
<b>Conservación de la biodiversidad</b>		
304-103 Enfoque de Gestión Biodiversidad	Nuestro ecosistema	
304-1 Centros de operaciones en propiedad, arrendados o gestionados ubicados dentro de o junto a áreas protegidas o zonas de gran valor para la biodiversidad fuera de áreas protegida	Nuestro ecosistema	
304-2 Impactos significativos de las actividades, los productos y los servicios en la biodiversidad	Nuestro ecosistema	
304-3 Hábitats protegidos o restaurados	Nuestro ecosistema	
304-4 Especies que aparecen en la Lista Roja de la UICN y en los listados nacionales de conservación cuyos hábitats se encuentren en áreas afectadas por las operaciones	Nuestro ecosistema	
<b>Reducir de manera continua las emisiones</b>		
305-103 Enfoque de Gestión Emisiones	Nuestro Ecosistema	
305-1 Emisiones directas de GEI (alcance 1)	Nuestro Ecosistema	
305-3 Otras emisiones indirectas de GEI (alcance 3)	Nuestro Ecosistema	
305-7 Óxidos de nitrógeno (NOX), óxidos de azufre (SOX) y otras emisiones significativas al aire	Nuestro Ecosistema	



# INFORME DE SOSTENIBILIDAD | 2021